

Centrum Usług Społecznych w Kluczach

SPRAWOZDANIE Z DZIAŁALNOŚCI CENTRUM USŁUG SPOŁECZNYCH W KLUCZACH ZA 2023 ROK



Klucze, marzec 2024

Spis treści

Wstęp	2
1. Zespół organizowania usług społecznych.	7
2. Zespół organizowania społeczności lokalnej	70
3. Zespół ds. realizacji zadań z zakresu pomocy społecznej	73
4. Zespół ds. administracji i świadczeń	80
5. Zespół finansowo-kadrowy	84
6. Inne wydarzenia zorganizowane w ramach Centrum Usług Społecznych w Kluczach.	89
7. Potrzeby i kierunki pomocy w 2024 roku	96

Wstęp

Z dniem 1 stycznia 2022 r. na mocy uchwały nr LIV/334/2021 Rady Gminy Klucze z dnia 10 grudnia 2021 r. w Gminie Klucze została utworzona poprzez przekształcenie Ośrodka Pomocy Społecznej w Kluczach nowa jednostka budżetowa pod nazwą Centrum Usług Społecznych w Kluczach (zwane dalej Centrum).

Działanie to było podyktowane wzrostem zapotrzebowania na szeroko pojęte usługi społeczne przez środowisko lokalne. Działania realizowane przez Centrum stanowią połączenie wsparcia socjalnego organizowanego według zasady selektywności i adresowanego do osób i rodzin znajdujących się w najtrudniejszej sytuacji życiowej (pomoc społeczna) oraz wsparcia społecznego o charakterze powszechnym z usługami oferowanymi wszystkim zainteresowanym mieszkańcom Gminy Klucze.

W ramach swojej działalności, realizuje ono wszystkie zadania, w tym usługi społeczne, realizowane dotychczas przez Ośrodek Pomocy Społecznej w Kluczach, ale poszerzone o nowe usługi, które są kierowane zarówno do ogółu mieszkańców gminy jak i do grup społecznych o szczególnych potrzebach, np. osób z niepełnosprawnościami, osób starszych czy rodzin wielodzietnych. Dzięki temu Centrum koordynuje usługi dostępne dla wszystkich mieszkańców, nie tylko dla tych biedniejszych czy słabszych. Działalność Centrum opiera się również na stworzenie nowego modelu świadczenia usług społecznych w Gminie Klucze, m.in. poprzez czynne włączanie w ten proces organizacji rządowych i pozarządowych, podmiotów ekonomii społecznej oraz osób niezrzeszonych, chcących nieść pomoc drugiemu człowiekowi. Istotą jest również oddzielenie usług społecznych od pomocy społecznej.

Za pośrednictwem Centrum gmina ma możliwość realizowania już świadczonych usług społecznych oraz wprowadzania nowych (jako zadań własnych fakultatywnych), wynikających z programów usług społecznych. Bez względu na rodzaj oczekiwanej pomocy wszyscy mieszkańcy Centrum traktowani są z jednakową troską i każdemu z nich udzielana jest stosowna pomoc.

Dzięki przekształceniu, Centrum aktywne jest w nowych obszarach, takich jak wsparcie rodziny, kultura, edukacja, aktywność obywatelska, profilaktyka zdrowotna, sport czy rekreacja. Szczególną uwagą zostały objęte m.in. dzieci, seniorzy, osoby z niepełnosprawnościami, osoby z problemem uzależnienia, osoby współuzależnione, a także całe rodziny, które wymagają pomocy lub specjalistycznego wsparcia.

Centrum prowadzi swoją działalność na podstawie Statutu Centrum Usług Społecznych w Kluczach oraz innych przepisów prawa, a w szczególności:

1. Ustawy z dnia 19 lipca 2019 r. o realizowaniu usług społecznych przez centrum usług społecznych,
2. Ustawy z dnia 12 marca 2004 r. o pomocy społecznej,
3. Ustawy z dnia 9 czerwca 2011 r. o wspieraniu rodziny i systemie pieczy zastępczej,
4. Ustawy z dnia 28 listopada 2003 r. o świadczeniach rodzinnych,

5. Ustawy z dnia 7 września 2007 r. o pomocy osobom uprawnionym do alimentów,
6. Ustawy z dnia 4 kwietnia 2014 r. o ustaleniu i wypłacie zasiłków dla opiekunów,
7. Ustawy z dnia 11 lutego 2016 r. o pomocy państwa w wychowywaniu dzieci,
8. Ustawy z dnia 4 listopada 2016 r. o wsparciu kobiet w ciąży i rodzin „Za życiem”,
9. Ustawy z dnia 5 grudnia 2014 r. o Karcie Dużej Rodziny,
10. Ustawy z dnia 21 czerwca 2001 r. o dodatkach mieszkaniowych,
11. Ustawy z dnia 10 kwietnia 1997 r. Prawo energetyczne,
12. Ustawy z dnia 7 września 1991 r. o systemie oświaty,
13. Ustawy z dnia 27 kwietnia 2001 r. Prawo ochrony środowiska,
14. Ustawy z dnia 29 lipca 2005 r. o przeciwdziałaniu przemocy w rodzinie,
15. Ustawy z dnia 20 kwietnia 2004 r. o promocji zatrudnienia i instytucjach rynku pracy,
16. ustawy z dnia 13 czerwca 2003 r. o zatrudnieniu socjalnym;
17. Ustawy z dnia 19 sierpnia 1994 r. o ochronie zdrowia psychicznego,
18. Ustawy z dnia 8 marca 1990 r. o samorządzie gminnym,
19. Ustawy z dnia 21 listopada 2008 r. o pracownikach samorządowych,
20. Ustawy z dnia 27 sierpnia 2004r. o świadczeniach opieki zdrowotnej finansowanych ze środków publicznych,
21. Ustawy z dnia 13 października 1998r. o systemie ubezpieczeń społecznych,
22. Ustawy z dnia 27 sierpnia 2009 r. o finansach publicznych,
23. Ustawy z dnia 11 września 2019 r. Prawo zamówień publicznych,
24. Ustawy z dnia 24 kwietnia 2003 r. o działalności pożytku publicznego i o wolontariacie,
25. Ustawa z dnia 12 marca 2022 r. o pomocy obywatelom Ukrainy w związku z konfliktem zbrojnym na terytorium tego państwa
26. Ustawy z dnia 11 września 2015 r. o zdrowiu publicznym,
27. Ustawy z dnia 27 sierpnia 1997 r. o rehabilitacji zawodowej i społecznej oraz zatrudnianiu osób niepełnosprawnych,
28. Ustawy z dnia 26 października 1982 r. o wychowaniu w trzeźwości i przeciwdziałaniu alkoholizmowi,
29. Ustawy z dnia 25 czerwca 2010 r. o sporcie,
30. Ustawy z dnia 29 lipca 2005 roku o przeciwdziałaniu narkomanii,
31. Ustawy z dnia 23 października 2018 r. o Funduszu Solidarnościowym,
32. Ustawa z dnia 14 czerwca 1960 r. Kodeks postępowania administracyjnego,
33. Ustawa z dnia 17 grudnia 2021 r. o dodatku osłonowym,
34. Ustawa z dnia 5 sierpnia 2022 r. o dodatku węglowym,
35. Ustawa z dnia 15 września 2022 r. o szczególnych rozwiązaniach w zakresie niektórych źródeł ciepła w związku z sytuacją na rynku paliw,
36. Ustawa z dnia 7 października 2022 r. o szczególnych rozwiązaniach służących ochronie odbiorców energii elektrycznej w 2023 roku w związku z sytuacją na rynku energii elektrycznej.
37. Ustawa z dnia 15 grudnia 2022 r. o szczególnej ochronie niektórych odbiorców paliw gazowych w 2023 r. oraz w 2024 r. w związku z sytuacją na rynku gazu.
38. Ustawa z dnia 19 lipca 2029 r. o zapewnieniu dostępności osobom ze szczególnymi potrzebami.

39. Ustawa z dnia 2 marca 2020 r. o szczególnych rozwiązaniach związanych z zapobieganiem, przeciwdziałaniem i zwalczaniem COVID-19, innych chorób zakaźnych oraz wywołanych nimi sytuacji kryzysowych.
40. Ustawa z dnia 12 marca 2022 r. o pomocy obywatelom Ukrainy w związku z konfliktem zbrojnym na terytorium tego państwa.
41. Ustawa z dnia 4 marca 1994 r. o zakładowym funduszu świadczeń socjalnych.

Zgodnie z Załącznikiem do Uchwały Nr LIV/334/2021 Rady Gminy Klucze z dnia 10 grudnia 2021 r. Centrum realizuje następujące rodzaje zadań:

1. udzielanie oparcia społecznego wynikającego z ustawy o ochronie zdrowia psychicznego,
2. potwierdzanie prawa do świadczeń opieki zdrowotnej na podstawie ustawy o świadczeniach opieki zdrowotnej finansowanych ze środków publicznych,
3. realizacja zadań określonych dla samorządu terytorialnego przepisami o zdrowiu publicznym,
4. przyznawanie pomocy materialnej o charakterze socjalnym w postaci stypendium szkolnego i zasiłku szkolnego, o której mowa w ustawie o systemie oświaty,
5. prowadzenie zadań związanych z Kartą Dużej Rodziny i Kartą Seniora.
6. wykonywanie zadań z zakresu profilaktyki i rozwiązywania problemów alkoholowych, przeciwdziałaniu narkomanii oraz integracji społecznej osób uzależnionych, w tym opracowywanie programu profilaktyki, rozwiązywania problemów alkoholowych i przeciwdziałania narkomanii,
7. opracowywanie strategii rozwiązywania problemów społecznych,
8. wykonywanie czynności z zakresu ustalania średniego miesięcznego kosztu utrzymania mieszkańca w domach pomocy społecznej,
9. wykonywanie zadań z zakresu przepisów o zatrudnieniu socjalnym,
10. powierzenie funkcji rodziny wspierających,

Centrum realizując zadania statutowe współpracuje na zasadzie partnerstwa z organizacjami pozarządowymi.

Zasady ogólne funkcjonowania Centrum Usług Społecznych.

Cele Centrum wyznaczają, wynikające z art. 14 ustawy o realizowaniu usług społecznych przez centrum usług społecznych, zasady wykonywania zadań przez Centrum. Do zasad tych należą:

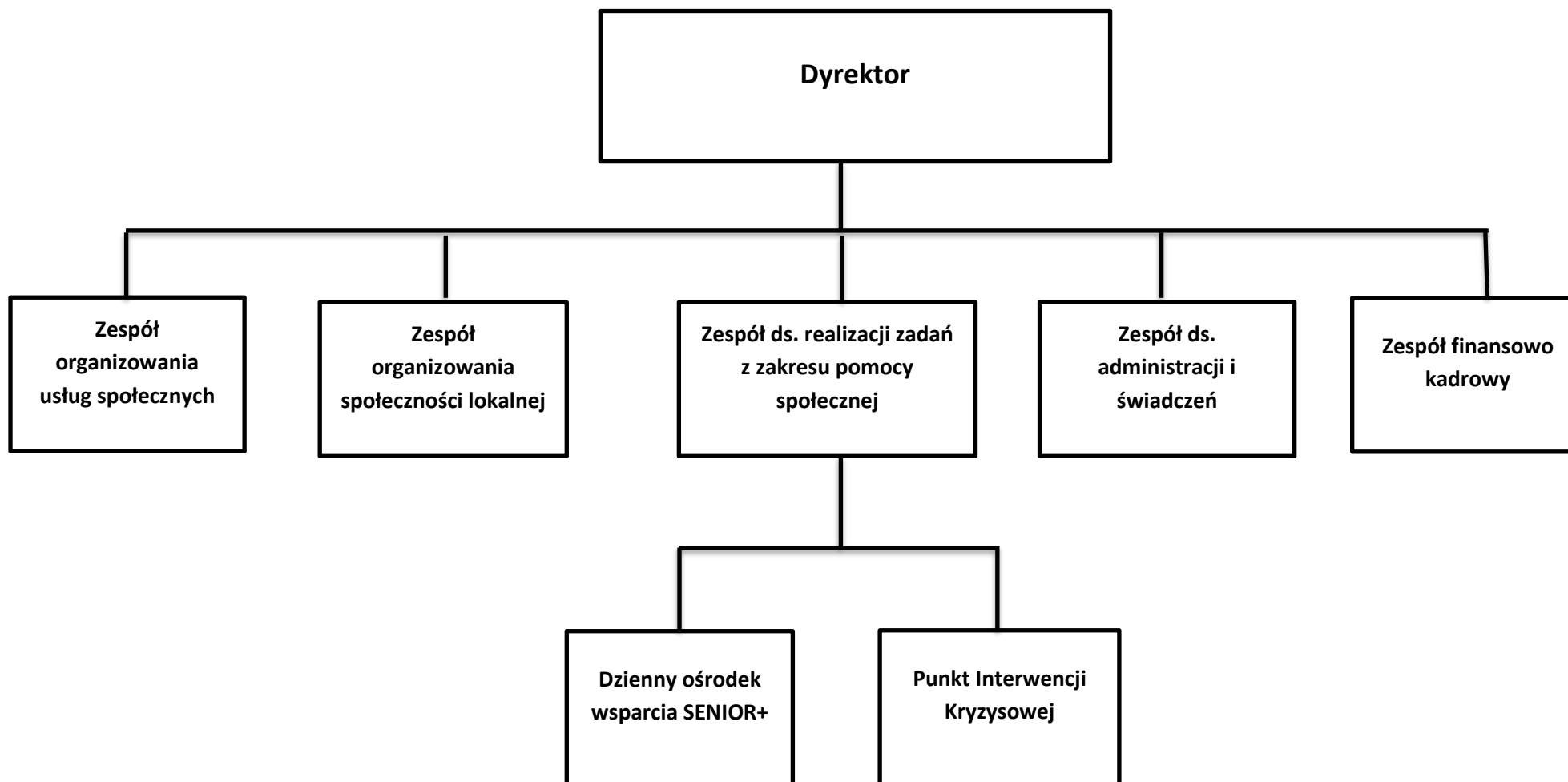
1. zasada powszechności - oferowanie określonych usług społecznych wszystkim osobom uprawnionym;
2. zasada podmiotowości - Centrum ma na względzie dobro osób korzystających z usług społecznych, w szczególności potrzebę respektowania poczucia ich podmiotowości i bezpieczeństwa;
3. zasada jakości – zachowywanie ustalonych standardów jakości usług społecznych
4. zasada kompleksowości - zapewnienie usług społecznych jak najpełniej odpowiadających na potrzeby wspólnoty samorządowej, z uwzględnieniem różnych faz życia oraz sytuacji rodzin
5. zasada współpracy – podejmowanie współpracy z organami administracji publicznej, organizacjami pozarządowymi i podmiotami, o których mowa w art. 3 ust. 3 ustawy z dnia 24 kwietnia 2003 r. o działalności pożytku publicznego i o wolontariacie, podmiotami wykonującymi działalność leczniczą w rozumieniu ustawy z dnia 15 kwietnia 2011 r. o działalności leczniczej oraz osobami fizycznymi i prawnymi, z uwzględnieniem suwerenności stron, partnerstwa, efektywności, uczciwej konkurencji i jawności;
6. zasada pomocniczości - podejmowanie działań zmierzających do rozszerzenia oferty usług społecznych, przy wykorzystaniu potencjału podmiotów realizujących usługi społeczne na obszarze działania centrum, mając na względzie potrzeby wspólnoty samorządowej;
7. zasada wzmacniania więzi społecznych – dążenie do wzmocnienia więzi społecznych oraz integracji i rozwoju wspólnoty samorządowej.

Standardy organizacji pracy i zatrudnienia w jednostce precyzuje Regulamin Organizacyjny. Określa on jasno zasady kierowania Centrum, ale również precyzuje jego strukturę i zakres funkcjonowania. Obliguje jednostkę do działań na podstawie obowiązujących przepisów prawa, statutu, uchwał rady, zarządzeń Wójta oraz zarządzeń Dyrektora. Dokument ten przedstawia strukturę organizacyjną Centrum jak również zakres działań poszczególnych pracowników.

W ramach struktury organizacyjnej Centrum wyodrębniono następujące zespoły:

- 1) Zespół organizowania usług społecznych,
- 2) Zespół ds. realizacji zadań z zakresu pomocy społecznej,
- 3) Zespół organizowania społeczności lokalnej,
- 4) Zespół ds. administracji i świadczeń,
- 5) Zespół finansowo-kadrowy.

Schemat nr 1. Struktura organizacyjna Centrum w Kluczach.



1. Zespół organizowania usług społecznych.

Zespół Organizowania Usług Społecznych zajmuje się organizacją i realizacją usług na terenie Gminy Klucze dla wszystkich mieszkańców bez względu na dochód.

Do podstawowych zadań i kompetencji Zespołu organizowania usług społecznych należy w szczególności:

- 1) Organizowanie usług społecznych realizowanych przez Centrum.
- 2) Prowadzenie na bieżąco rozeznania:
 - a) potrzeb wspólnoty samorządowej w zakresie usług społecznych,
 - b) potencjału wspólnoty samorządowej w zakresie organizowania usług społecznych.
- 3) Podejmowanie działań w celu rozwijania oraz koordynacji lokalnego systemu usług społecznych, w tym nawiązywanie współpracy z organami administracji publicznej, organizacjami pozarządowymi i podmiotami, o których mowa w art. 3 ust. 3 ustawy z dnia 24 kwietnia 2003 roku o działalności pożytku publicznego i o wolontariacie, podmiotami wykonującymi działalność leczniczą w rozumieniu ustawy z dnia 15 kwietnia 2011 roku o działalności leczniczej oraz osobami fizycznymi i prawnymi, wykonującymi usługi z zakresu, o którym mowa w art. 2 ust. 1, na obszarze działania Centrum.
- 4) Opracowywanie standardów jakości usług społecznych określonych w programie usług społecznych, w przypadku braku określenia tych standardów w obowiązujących przepisach.
- 5) Przeprowadzanie rozpoznania indywidualnych potrzeb osób zainteresowanych skorzystaniem z usług społecznych określonych w programie usług społecznych lub określonych w odrębnych przepisach określających zasady przyznawania i udzielania usług społecznych.
- 6) Opracowywanie indywidualnych planów usług społecznych i ich aktualizacja.
- 7) Monitorowanie realizacji indywidualnych planów usług społecznych.
- 8) Koordynowanie usług społecznych udzielanych w ramach indywidualnych planów usług społecznych.
- 9) Przeprowadzanie postępowań w ramach ustawy z dnia 11 września 2019 roku Prawo zamówień publicznych.
- 10) Przeprowadzanie konkursów zgodnie z ustawą z dnia 24 kwietnia 2003 roku o działalności pożytku publicznego i o wolontariacie, a także w ramach innych ustaw.
- 11) Monitoring/kontrola zadań publicznych z zakresu zadań zleconych.
- 12) Opracowywanie projektów dokumentów strategicznych, w szczególności Strategii Rozwiązywania Problemów Społecznych, lokalnych programów i programów realizacji zadań Centrum, we współpracy z pracownikami Centrum.
- 13) Współpraca z jednostkami Gminy, instytucjami i organizacjami w zakresie realizacji Programów ujętych w Strategii Rozwiązywania Problemów Społecznych.
- 14) Prowadzenie sprawozdawczości związanej z realizacją strategii oraz programów i projektów realizowanych w Centrum.
- 15) Realizacja zadań wynikających z ustawy o Karcie Dużej Rodziny.
- 16) Obsługa programu „Ogólnopolska Karta Seniora”.

- 17) Współdział, wdrażanie i monitoring działań w ramach Strategii Rozwiązywania Problemów Społecznych.
- 18) Współpraca z pracownikami Centrum Usług Społecznych w Kluczach.
- 19) Opracowanie, wdrażanie i realizacja zadań Gminnego Programu Rozwiązywania Problemów Alkoholowych oraz Przeciwdziałania Narkomanii.
- 20) Koordynacja i obsługa Gminnej Komisji Rozwiązywania Problemów Alkoholowych oraz Przeciwdziałania Narkomanii.
- 21) Koordynacja wdrażania w życie zapisów Programu Polityki na rzecz Osób Starszych.
- 22) Koordynacja wdrażania w życie zapisów Programu Polityki na rzecz Osób z Niepełnosprawnościami.
- 23) Współdział w przygotowaniu raportu o stanie Gminy Klucze.
- 24) Przygotowanie umów związanych z bieżącą działalnością Centrum.
- 25) Wydawanie decyzji administracyjnych w przypadku odmowy zakwalifikowania do usługi społecznej.

Zespół Organizowania Usług Społecznych w 2023 r. przygotował:

- 49 umów,
- przeprowadził 34 zadania zlecone w trybie:
 - ustawy z dnia 11 września 2019 r. Prawo zamówień publicznych,
 - ustawy z dnia 11 września 2019 r. Prawo zamówień publicznych, art.2 ust.1 pkt 1 ustawy PZP (poniżej 130 000,00 zł),
 - ustawy z dnia 24 kwietnia 2003 r. o działalności pożytku publicznego i o wolontariacie,
 - ustawy z dnia 26 października 1982 r. o wychowaniu w trzeźwości i przeciwdziałaniu alkoholizmowi,
 - ustawy z dnia 25 czerwca 2010 r. o sporcie,
 - ustawy z dnia 11 września 2015 r. o zdrowiu publicznym,

Łączna liczba uczestników usług (wraz z wydarzeniami towarzyszącymi) to ok. 1714 osób.

W ramach pracy Zespołu Organizowania Usług Społecznych zrealizowano następujące usługi społeczne:

1. Nazwa usługi: **„Świadczenie usługi społecznej w zakresie rehabilitacji zdrowotnej i aktywizacji społeczno-zawodowej dla mieszkańców Gminy Klucze”.**

Odbiorcy usługi: dorośli mieszkańcy Gminy Klucze, w tym osoby z niepełnosprawnościami.

Realizacja usługi polegała na: rehabilitacji ogólnousprawniającej grupowej, w ramach której oferowane były różnorodne ćwiczenia, w każdym sołectwie, w miejscu wskazanym przez mieszkańców, rehabilitacja w miejscu zamieszkania dla osób dorosłych, które wymagały natychmiastowego wsparcia na podstawie wskazania lekarskiego na rehabilitację zdrowotną prowadzone przez fizjoterapeutów w miejscu zamieszkania odbiorcy usługi. Natomiast aktywizacja społeczno-zawodowa dla dorosłych oferowała: doradztwo zawodowe, warsztaty kompetencji społecznych, szkolenie zawodowe i staże.

Okres realizacji: 27.10.2022 r. - 30.06.2023 r.

Liczba uczestników: 332 osoby,

Dotacja: 247 538,00 zł.

Wykonawca usługi: Spółdzielnia Socjalna „OPOKA”.

The infographic is a vertical poster with a pink and purple background. At the top, there are three small photos showing people in a rehabilitation setting. The main title 'REHABILITACJA' is in large, bold, black letters. Below it, the text 'DLA KOGO?' is in a speech bubble. The logo for 'CENTRUM USŁUG SPOŁECZNYCH W KLUCZACH' is in the center. To the right, it says 'NOWA USŁUGA BEZPŁATNA'. The main content is organized into three horizontal sections, each with a blue arrow pointing right. The first section describes group rehabilitation from November 2022 to June 2023. The second section describes individual rehabilitation at home for up to 30 people. The third section describes social and professional activation for adults. To the right of these sections, there are three circular callouts: 'W każdym sołectwie, w miejscu wskazanym przez mieszkańców.', 'Dla osób, które wymagają natychmiastowego wsparcia na rehabilitację zdrowotną.', and 'W RAMACH USŁUGI: -Doradztwo zawodowe -Warsztaty kompetencji społecznych -Szkolenie zawodowe -Staże'. At the bottom, there is contact information: 'Jeśli jesteś zainteresowany ofertą skontaktuj się z nami: 32 642 84 67 wew. 40, 52, 53 W GODZINACH: 7:30 - 15:30'. There is also a small speech bubble with 'Ważny #COVID19'. At the bottom left, it says 'TEGO JESZCZE NIE BYŁO!'. At the bottom right, it says 'CENTRUM USŁUG SPOŁECZNYCH W KLUCZACH ul. Zawierciańska 16'. At the very bottom, there are logos for 'Fundusze Europejskie', 'Rzeczpospolita Polska', and 'Unia Europejska'.

2. Nazwa usługi: „Wsparcie opiekuńcze dla mieszkańców Gminy Klucze do 18 r. z z niepełnosprawnością lub zagrożonych niepełnosprawnością oraz wsparcie wychwieniowe dla ich rodziców lub opiekunów”.

Odbiorcy usługi: dzieci od 2,5 r. ż do 18 r. ż. z niepełnosprawnością (posiadające orzeczenie o niepełnosprawności) lub zagrożone niepełnosprawnością (posiadające zaświadczenie lekarskie) oraz ich rodzice lub opiekunowie.

Realizacja usługi polegała na: udzieleniu wsparcia opiekuńczego w celu zmniejszenia wyłączenia społecznego rodzin, w których znajduje się osoba z niepełnosprawnością poprzez zapewnienie opieki i wychowania, pomocy w nauce, organizację czasu wolnego, rozwój zainteresowań, realizowanie różnorodnych form zajęć: zajęcia gastronomiczne, zajęcia plastyczno-manualne w tym ceramiczne, zajęcia sportowo ruchowe. Dodatkowo odbiorcom usługi zapewniono sesje w Grocie Solnej oraz zajęcia w Sali Doświadczenia Świata.

Okres realizacji: 01.12.2022 r. - 31.03.2023 r.

Liczba uczestników: 46 osób.

Dotacja: 31 520,00 zł.

Wykonawca usługi: Polskie Stowarzyszenie na rzecz Osób z Niepełnosprawnością Intelektualną Koło w Wolbromiu.



3. Nazwa usługi: „Grupa Wsparcia z Elementami Psychoterapii dla dzieci i Młodzieży z Gminy Klucze”.

Odbiorcy usługi: dzieci i młodzież z terenu Gminy Klucze w wieku 12-18 lat.

Realizacja usługi polegała na: prowadzeniu grupy wsparcia z elementami psychoterapii dla mieszkańców Gminy Klucze w wieku od 12 – 18 r. ż., w zakresie zapobiegania zachowaniom niepożądanym oraz konsultację z uczestnikami i ich rodzicami/opiekunami.

Okres realizacji: od 30.03.2023 r., do 30.09.2023 r.

Liczba uczestników: 9 osób.

Dotacja: 6 000,00 zł.

Wykonawca usługi: SELF Psychoterapia, Psychoedukacja Ewa Wlazło.

CENTRUM USŁUG SPOŁECZNYCH w Kluczach

GRUPA WSPARCIA Z ELEMENTAMI PSYCHOTERAPII

NOWA USŁUGA

DLA DZIECI I MŁODZIEŻY Z GMINY KLUCZE

WIEK 12 - 18

Grupa wsparcia z elementami psychoterapii oraz indywidualne konsultacje z uczestnikami i ich rodzicami/opiekunami.

Celem nadrzędnym jest wsparcie i pomoc dla dzieci i młodzieży w ich osobistej trudnej sytuacji życiowej.

ROZPOZNAWANIE I WYRAŻANIE EMOCJI
ROZPOZNAWANIE POTRZEB I ICH ZASPOKAJANIA
KSZTAŁTOWANIE UMIEJĘTNOŚCI PROSZENIA O POMOC
BUDOWANIE WŁASNYCH GRANIC I WEWNĄTRZSTEROWNOŚCI
BUDOWANIE POCZUCIA WŁASNEJ WARTOŚCI

CENTRUM USŁUG SPOŁECZNYCH W KLUCZACH, UL. ZAWIERCIANSKA 16

Każdy czwartek od godz. 16:30 - 18:30

30 godzin

32 642 84 67

Fundusze Europejskie
Wiedza Edukacja Rozwój

Rzeczpospolita
Polska

Unia Europejska
Europejski Fundusz Społeczny

4. Nazwa usługi: Integracja społeczna i pobudzenie aktywności lokalnej.

Warsztaty świąteczne Wielkanocne i Jarmark Wielkanocny.

Odbiorcy usługi: Warsztaty Wielkanocne - dorośli mieszkańcy Gminy Klucze, Jarmark Wielkanocny – mieszkańcy Gminy Klucze.

Realizacja usługi: W ramach integracji i pobudzenia aktywności społecznej w Gminie Klucze dla mieszkańców zorganizowano warsztaty zdobienia świątecznych stroików Wielkanocnych oraz kwiatów z krepiny.

Działanie wspierające:

Działaniem wspierającym było umożliwienie biorącym udział w warsztatach tj.: Kołom Gospodyń Wiejskim (z Chechła, Rodak, Klucz, Bogucina Dużego), oraz Warsztatom Terapii Zajęciowej z Klucz i Lgoty Wolbromskiej prezentacji wykonanych ozdób świątecznych. Mieszkańcy oraz przybyli goście mogli skosztować Wielkanocne specjały. Jarmark wprowadził przybyłych w klimat zbliżających się Świąt Wielkanocnych.

Okres realizacji:

- warsztaty Wielkanocne – stroiki Wielkanocne w dniu 16.03.2023 r.,
- warsztaty Wielkanocne - tworzenie kwiatów z krepiny w dniu 23.03.2023 r.
- Jarmark Wielkanocny w dniu 29.03.2023 r.

Liczba uczestników: 28 osób uczestników warsztatów, ok 300 osób na Jarmarku Wielkanocnym. Liczba osób trudna jest do ustalenia precyzyjnie, gdyż imprezy plenerowe nie wymagają ewidencjonowania osób.

Dotacja: 33 818,03 zł.

Wykonawca usługi: Centrum Usług Społecznych w Kluczach.



Źródło własne Centrum Klucze: Prace wykonane podczas Warsztatów Wielkanocnych.



WÓJT GMINY KLUCZE
ORAZ
CENTRUM USŁUG SPOŁECZNYCH
W KLUCZACH
ZAPRASZAJĄ
NA
JARMARK WIELKANOCNY
29.03.2023
Godzina: 13:00 - 17:00
RYNECZEK - KLUCZE

Możliwość nabycia niepowtarzalnych wyrobów, potraw i specjalów
świętecznych związanych z tradycją Wielkanocy oraz kulturą ludową.
Prezentacja ozdób wielkanocnych wykonanych przez mieszkańców Gminy Klucze.

Fundusze Europejskie
Rzeczpospolita Polska
Unia Europejska
Europejski Fundusz Społeczny

The poster features a blue sky background with white clouds. At the top, there are logos for the local government and a social services center, along with a coat of arms and a stylized flower logo. The text is centered and uses various colors and fonts. At the bottom, there is a decorative basket of colorful Easter eggs, flowers, and butterflies. The bottom edge includes logos for the European Union and Poland.





Źródło własne Centrum Klucze: Prezentacja ozdób świątecznych.

5. **Nazwa usługi: „Zagospodarowanie czasu wolnego dzieciom, w tym dzieciom z niepełnosprawnościami w wieku od 6 r.ż. do 13 r.ż. w formie zajęć rekreacyjnych, rozwijających zainteresowania w okresie wakacyjnym”.**

Odbiorcy usługi: dzieci w wieku od 6 - 13 lat.

Realizacja usługi polegała na: zorganizowaniu czasu wolnego dla dzieci w wieku od 6 r.ż. do 13 r.ż. Realizowano zajęcia stacjonarne w salach, hali sportowej, ogrodzie szkolnym i na orliku. Zorganizowano 8 wycieczek autokarowych i wycieczki piesze z poczęstunkiem dla uczestników.

Okres realizacji: 17.07.2023 r. - 11.08.2023 r.

Liczba uczestników: 113 osób.

Dotacja: 102 148,80 zł.

Wykonawca usługi: Stowarzyszenie Forum Oświatowe „Klucze”.

wakacje 2023
ZAPISY

Zagospodarowanie czasu wolnego dzieciom, w tym dzieciom z niepełnosprawnością w wieku od 6 r.ż. do 13 r.ż. w formie zajęć rekreacyjnych, rozwijających zainteresowania w okresie wakacyjnym*.

Zapisy do usługi odbywać się będą w siedzibie Centrum Usług Społecznych w Kluczach w dniach:

- 06.07.2023 w godzinach: 8:00 do 17:00
- 07.07.2023 w godzinach: 8:00 do 14:00
- 10.07.2023 w godzinach: 8:00 do 14:00
- 11.07.2023 w godzinach: 8:00 do 14:00
- 12.07.2023 w godzinach: 8:00 do 12:00

Zapraszamy dzieci w wieku od 6 - 13 lat
Wiek uczestników określany jest na podstawie daty urodzenia i ustalany w dniu rozpoczęcia usługi.

Centrum Usług Społecznych
ul. Zawierciańska 16
Klucze 32-310
tel. 32 642 84 67

SFOK - Centrum Doświadczania Świata
ul. Zawierciańska 30
Klucze 32-310
tel. 533 976 208

Fundusze Europejskie
Ministerstwo Edukacji i Nauki

Rzeczpospolita
Polska

Unia Europejska
Europejski Fundusz Społeczny

6. Nazwa usługi: „Krótkoterminowa terapia osób dorosłych i ich rodzin (z problemem uzależnienia i współzależnienia) z terenu Gminy Klucze - edycja II.”

Odbiorcy usługi: dorośli mieszkańcy Gminy Klucze.

Realizacja usługi polegała na: prowadzeniu terapii indywidualnej i grupowej dla osób/rodzin uzależnionych i współzależnionych. Uczestnicy terapii uczyli się jak radzić sobie w kryzysowych sytuacjach bez nałogowego zachowania, radzenia sobie z emocjami, rozpoznania mechanizmu funkcjonowania osoby współzależnionej.

Okres realizacji: 18.01.2023 r. – 31.07.2023 r.

Liczba uczestników: 33 osoby.

Dotacja: 99 000,00 zł.

Wykonawca usługi: Stowarzyszenie na Rzecz Nieustającego Rozwoju VAJRA.

CENTRUM
USŁUG SPOŁECZNYCH
W KLUCZACH

TERAPIA KRÓTKOTERMINOWA

Z PROBLEMAMI UZALEŻNIENIA

BEZPŁATNIE

32 642 8467 wew. 40

577 598 962

**NOWA USŁUGA
SPOŁECZNA
II EDYCJA**

KONSULTACJE
PORADY
WSPARCIE

Klucze, ul. Rabsztyńska 3
(Boczne wejście w budynku "starej gminy")

Fundusze Europejskie
Wiedza Edukacja Rozwój

Rzeczpospolita
Polska

Unia Europejska
Europejski Fundusz Społeczny

7. Nazwa usługi: „Świadomy Ekonomicznie – Mieszkaniec Gminy Klucze”.

Odbiorcy usługi: dorośli mieszkańcy Gminy Klucze.

Realizacja usługi: Celem usługi było zwiększenie bezpieczeństwa społeczno-ekonomiczno-bankowego dorosłych mieszkańców Gminy Klucze oraz podniesienie świadomości w zakresie zawierania różnego rodzaju umów, w tym umów cywilno-prawnych, kredytowych, bankowych i ubezpieczeniowych. W ramach usługi uczestnicy mieli dostęp do edukacji ekonomicznej, poradnictwa i konsultacji dotyczących planowania swoich finansów oraz czytania różnego rodzaju umów, takich jak umowy kredytowe, ubezpieczeniowe i cywilno-prawne. Uczyli się również na co zwracać uwagę przy zakupie usług i produktów finansowych oraz jak unikać pułapek finansowych. Dodatkowo, uczestnicy mogli uzyskać porady na temat zapobiegania oszustwom i wyłudzeniom oraz ochrony swojego bezpieczeństwa finansowego. Spotkania odbywały się w każdym sołectwie Gminy Klucze, w Dziennym Domu Seniora „Pustynna Oaza” w Chechle, w Dziennym Domu Seniora „Złota Jesień” w Kluczach oraz w Środowiskowym Domu Samopomocy w Kolbarku.

Okres realizacji: 10.05.2023 r. - 30.09.2023 r.

Liczba uczestników: 178 osób.

Dotacja: 44 800,00 zł.

Wykonawca usługi: Fundacja Nad Horyzontem.

The infographic is a vertical poster with a blue and white color scheme. At the top, it features the title "ŚWIADOMY EKONOMICZNIE MIESZKANIEC GMINY KLUCZE - PORADNICTWO I KONSULTACJE W ZAKRESIE BEZPIECZEŃSTWA SPOŁECZNO-EKONOMICZNO-BANKOWEGO DLA DOROSŁYCH MIESZKAŃCÓW GMINY KLUCZE" in bold black text. To the right is the logo for "CENTRUM USŁUG SPOŁECZNYCH w Kluczach". Below the title, it says "NOWA BEZPŁATNA USŁUGA" and "Termin realizacji od V - IX. 2023". A circular image shows a group of people in a meeting. The text "CZEGO SIĘ DOWIESZ?" is followed by a list of topics: planning finances, reading contracts, awareness of services, and avoiding traps. The "NASZYM CELEM JEST:" section lists goals like increasing safety and awareness. A "OFERUJEMY" section lists services like financial counseling and education. Contact information includes the phone number 32 642 84 67 and the address of the Centrum Usług Społecznych. Logos for the European Union, Poland, and the Fundacja Nad Horyzontem are at the bottom.

**ŚWIADOMY EKONOMICZNIE
MIESZKANIEC GMINY KLUCZE -
PORADNICTWO I KONSULTACJE
W ZAKRESIE BEZPIECZEŃSTWA
SPOŁECZNO-EKONOMICZNO-
BANKOWEGO DLA DOROSŁYCH
MIESZKAŃCÓW GMINY KLUCZE"**

**CENTRUM
USŁUG SPOŁECZNYCH
w Kluczach**

NOWA BEZPŁATNA USŁUGA
Termin realizacji od V - IX. 2023

CZEGO SIĘ DOWIESZ?

- Jak planować swoje finanse
- Jak czytać umowy: kredytowe, ubezpieczeniowe, cywilno prawne
- Na co zwracać uwagę przy zakupie usług i produktów finansowych
- Jak unikać pułapek finansowych
- Jak uchronić się przed oszustwami i wyłudzeniami

NASZYM CELEM JEST:

- zwiększenie bezpieczeństwa społeczno - ekonomiczno - bankowego dorosłych mieszkańców gminy Klucze
- zwiększenie świadomości w zakresie zawierania umów, w tym umów cywilno - prawnych, kredytowych, bankowych, ubezpieczeniowych

OFERUJEMY

- ✓ Poradnictwo dotyczące spraw społeczno-ekonomiczno-bankowych
- ✓ Poradnictwo w zakresie bezpieczeństwa finansowego i zapobiegania nieprawidłowym procesom i zjawiskom, których wynikiem są różnorodne formy pokrzywdzenia (wiktymologia)
- ✓ Edukacja ekonomiczną

NASZE SPOTKANIA ODBĘDĄ SIĘ :

- W KAŻDYM SOŁECTWIE GMINY KLUCZE
- W DZIENNYM DOMU SENIORA "PUSTYNNYNA OAZA" W CHECHLE
- W DZIENNYM DOMU SENIORA "ZŁOTA JESIEŃ" W KLUCZACH
- W ŚRODOWISKOWYM DOMU SAMOPOMOCY W KOLBARKU

Rekrutacja trwa od 10.05.2023 r.

32 642 84 67

Centrum Usług Społecznych w Kluczach ul. Zawierciańska 16

AKTUALNE TERMINY SPOTKAŃ I KONSULTACJI BĘDĄ PUBLIKOWANE NA STRONIE WWW/ FB

Fundusze Europejskie
Inteligentny Rozwój

Rzeczpospolita
Polska

Unia Europejska
Europejski Fundusz Społeczny



Źródło własne Centrum Klucze: Spotkania w sołectwach Gminy Klucze w ramach realizacji zadania „Świadomy Ekonomicznie – Mieszkaniec Gminy Klucze”.

8. Nazwa usługi: „Szkolenie lokalnych liderów z zakresu pobudzania aktywności społecznej oraz szkolenie lokalnych liderów z zakresu animacji społecznej i samopomocy sąsiedzkiej”.

Odbiorcy usługi: pracownicy Centrum Usług Społecznych w Kluczach oraz dorośli mieszkańcy Gminy Klucze.

Realizacja usługi polegała na: zorganizowaniu 2 szkoleń w ramach usług pn.: „Szkolenie lokalnych liderów z zakresu pobudzania aktywności społecznej” oraz „Szkolenie lokalnych liderów z zakresu animacji społecznej i samopomocy sąsiedzkiej”, mające na celu przygotowanie mieszkańców chcących uczestniczyć i jednocześnie współpracować przy powstawaniu Centrum Aktywności Lokalnej.

Okres realizacji: 21.09.2023 r. i 25.09.2023 r.

Liczba uczestników: 18 osób.

Dotacja: 5 656,00 zł.

Wykonawca usługi: Fundacja Biuro Inicjatyw Społecznych – Pani Joanna Czarnik, Forum Animatorów Społecznych – Pan Jacek Gralczyk.



9. Nazwa usługi: „Terapia indywidualna dla pełnoletnich osób uzależnionych lub współuzależnionych” w ramach realizacji Programu Usług Społecznych (PUS) nr 1/2023

Odbiorcy usługi: dorośli mieszkańcy Gminy Klucze.

Realizacja usługi polegała na: prowadzeniu terapii indywidualnej dla pełnoletnich osób uzależnionych lub współuzależnionych. Uczestnicy terapii uczyli się jak radzić sobie w kryzysowych sytuacjach bez nałogowego zachowania, radzenia sobie z emocjami, rozpoznania mechanizmu funkcjonowania osoby współuzależnionej. Z terapii mogły skorzystać pełnoletnie osoby zamieszkujące na terenie Gminy Klucze, które zgłosiły potrzebę wsparcia w tym zakresie. Dzięki tej usłudze uczestnicy otrzymali profesjonalne wsparcie terapeutyczne w zakresie radzenia sobie z problemem uzależnienia lub współuzależnienia. Realizacja terapii krótkoterminowej znacząco podniosła świadomość jej uczestników i pomogła w zrozumieniu im swoich problemów, a także pozwoliła na zwiększenie motywacji do działania oraz pomogła lepiej radzić sobie w życiu codziennym.

Okres realizacji: 02.11.2023 r. -28.12.2023 r.

Liczba uczestników: 7 osób.

Środki własne: 11 700,00 zł

Wykonawca usługi: Stowarzyszenie na Rzecz Nieustającego Rozwoju VAJRA.

RUSZA REKRUTACJA I

CENTRUM USŁUG SPOŁECZNYCH w Kluczach

TERAPIA INDYWIDUALNA DLA PEŁNOLETNICH OSÓB UZALEŻNIONYCH LUB WSPÓLUZALEŻNIONYCH

KIEDY? OD 2 LISTOPADA 2023 R.

DLA KOGO? Z TERAPII MOGĄ SKORZYSTAĆ OSOBY ZAMIESZKUJĄCE NA TERENIE GMINY KLUCZE, KTÓRE ZGŁOSZĄ POTRZEBĘ WSPARCIA W TYM ZAKRESIE

IŁOŚĆ DOSTĘPNYCH MIEJSC: 6 DECYDUJE KOLEJNOŚĆ ZGŁOSZEŃ

18 zł/h

DZIĘKI TEJ USŁUDZE OTRZYMAJĄ PAŃSTWO PROFESJONALNE WSPARCIE TERAPEUTYCZNE W ZAKRESIE RADZENIA SOBIE Z PROBLEMAMI UZALEŻNIENIA LUB WSPÓLUZALEŻNIENIA

WIĘCEJ INFORMACJI

CENTRUM USŁUG SPOŁECZNYCH W KLUCZACH, UL. ZAWIERCIAŃSKA 16
TEL. 32 642 84 67, 32 642 94 01 WEW. 40 GODZ. 7:30 - 15:30

10. Nazwa usługi: Warsztaty Bożonarodzeniowe.

Odbiorcy usługi: mieszkańcy Gminy Klucze.

Realizacja usługi polegała na: zorganizowaniu dla mieszkańców Gminy Klucze warsztatów Bożonarodzeniowych.

Warsztaty odbywały się w trzech terminach.

W dniach 30.11.2023 r. oraz 04.12.2023 r. odbywały się „Twórcze warsztaty z tworzenia ozdób choinkowych i dekoracji na świąteczny stół „w formie warsztatów profilaktyczno-plastycznych dla mieszkańców Gminy Klucze celem zagospodarowania czasu wolnego zgodnie z Gminnym Programem Profilaktyki i Rozwiązywania Problemów Alkoholowych oraz Przeciwdziałania Narkomanii dla Gminy Klucze na lata 2022- 2025. Uczestnicy wykonywali anioły oraz skrzaty ze sznurka. Materiał na warsztaty został podarowany przez lokalnego producenta sznurków Pana Szczepana Grzanę reprezentującego spółkę Linmarket Non Profit Spółka z ograniczoną odpowiedzialnością z Kwaśniowa Górnego.

W dniu 05.12.2023 r. w ramach integracji społecznej i pobudzenia aktywności lokalnej odbyły się „Twórcze warsztaty z tworzenia ozdób choinkowych i dekoracji na świąteczny stół,, Zajęcia realizowane były jako usługa społeczna w ramach realizacji Programu Usług Społecznych w Gminie Klucze nr 2/2023.

Warsztaty odbyły się w dwóch grupach.

Na jednych warsztatach uczestnicy przygotowali ręcznie robione kartki świąteczne oraz ozdoby świąteczne wykonane metodą decoupage. Druga grupa uczestników przygotowała ozdoby świąteczne: anioły oraz skrzaty ze sznurka.

Warsztaty były doskonałą okazją do wspólnego spędzenia czasu, rozwijania kreatywności i zdobywania nowych umiejętności.

Okres realizacji: I termin 30.11.2023 r., II termin 04.12.2023 r. III termin 05.12.2023 r.

Liczba uczestników:

-, „Twórcze warsztaty z tworzenia ozdób choinkowych i dekoracji na świąteczny stół” w formie warsztatów profilaktyczno-plastycznych dla mieszkańców Gminy Klucze celem zagospodarowania czasu wolnego – 31 osób. Koszt realizacji ww. warsztatów wyniósł: 773,00 zł – środki własne.

-, „Twórcze warsztaty z tworzenia ozdób choinkowych i dekoracji na świąteczny stół” w ramach integracji społecznej i pobudzenia aktywności lokalnej - 28 osób. Koszt realizacji ww. warsztatów wyniósł: 8 705,68 zł - środki własne.

Wykonawca usługi: Centrum Usług Społecznych w Kluczach.

Centrum Usług Społecznych w Kluczach

USŁUGA SPOŁECZNA

W FORMIE

WARSZTATÓW
PROFILAKTYCZNO-
PLASTYCZNYCH

Dla mieszkańców
Gminy Klucze

z tworzenia ozdób
choinkowych i dekoracji na
świąteczny stół

30.11.2023
oraz
04.12.2023

Godz. 15:30

Kiedy?
Gdzie?

MINNY OSRODEK
KULTURY W KLUCZACH
ul. Rudnicka 2a

w ramach
zagospodarowania
czasu wolnego

Centrum Usług Społecznych w Kluczach

USŁUGA SPOŁECZNA

W FORMIE

TWÓRCZE
WARSZTATY

Dla mieszkańców
Gminy Klucze

Z TWORZENIA OZDÓB
CHOINKOWYCH I DEKORACJI NA
ŚWIĄTECZNY STÓŁ

05.12.2023

Godz. 15:30

Kiedy?
Gdzie?

Gminny Ośrodek Kultury
w Kluczach
ul. Rudnicka 2a

w ramach
zagospodarowania
czasu wolnego

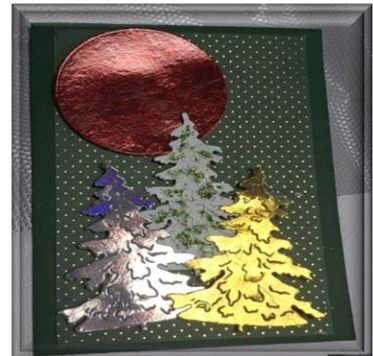
ZAPRASZAMY MIESZKAŃCÓW GMINY KLUCZE
DO REKRUTACJI
NA

TWÓRCZE WARSZTATY
Z TWORZENIA OZDÓB
CHOINKOWYCH
I DEKORACJI NA STÓŁ
W RAMACH INTEGRACJI
SPOŁECZNEJ

II termin: 30.11.2023, godz. 15:30
II termin: 04.12.2023, godz. 15:30

Więcej informacji: tel. 32 642 84 67 wew. 40

Centrum Usług Społecznych w Kluczach
ul. Zawierciańska 16, 32-310 Klucze



Źródło własne Centrum Klucze. Prace wykonane przez uczestników warsztatów Bożonarodzeniowych.

11. Nazwa usługi: Jarmark Bożonarodzeniowy

Odbiorcy usługi: mieszkańcy Gminy Klucze.

Realizacja usługi polegała na: zorganizowaniu dla wszystkich mieszkańców Gminy Klucze Jarmarku Bożonarodzeniowego. W tym roku mieszkańcy mogli cieszyć się uczestnictwem w Jarmarku aż przez 3 dni: 8, 10 i 15 grudnia. W zakupionych w ubiegłym roku domkach, lokalni wykonawcy zaprezentowali zarówno wyroby kulinarne domowe ciasta, miody, nalewki, mieszanki ziołowe jak również wyroby z rękodzieła, ozdoby choinkowe, dekoracje i świąteczne upominki. Jednocześnie podczas wydarzenia mieszkańcy Gminy Klucze mieli możliwość zakupić świąteczne upominki jak również skosztować świątecznego poczęstunku serwowanego w formie pasztecików, barszczu czerwonego czy piernika. Wydarzenie było również okazją do wręczenia wszystkim obecnym dzieciom prezentu Mikołajkowego.

Podczas wydarzenia mieszkańcy mieli przyjemność wysłuchać laureatów II Gminnego Konkursu Piosenki Świątecznej, zorganizowanego przez Gminny Ośrodek Kultury w Kluczach w dniu 12 grudnia 2023 r. Na koniec wydarzenia Wójt Gminy Klucze-Pan Norbert Bień wraz z organizatorami wydarzenia złożyli mieszkańcom oraz gościom świąteczne życzenia.

Okres realizacji: 08.12.2023 r. 10.12.2023 r. 15.12.2023 r.

Liczba uczestników: ok 300 osób. Liczba osób trudna jest do ustalenia precyzyjnie, gdyż imprezy plenerowe nie wymagają ewidencjonowania osób.

Środki własne: 10 239,91 zł

Wykonawca usługi: Centrum Usług Społecznych w Kluczach. Partner Gminny Ośrodek Kultury w Kluczach.

WOJTA GMINY KLUCZE
CENTRUM USŁUG SPOŁECZNYCH W KLUCZACH
GMINNY OŚRODEK KULTURY W KLUCZACH
ZAPRASZAJĄ
MIESZKAŃCÓW GMINY KLUCZE
NA
JARMARK BOŻONARODZENIOWY
PARKING PRZY DOMU KULTURY "PAPIERNIK" W KLUCZACH
12:00 - 16:00
8.12.2023

SPRZEDAŻ OZDÓB ŚWIĄTECZNYCH
DEGUSTACJA POTRAW ŚWIĄTECZNYCH

WOJTA GMINY KLUCZE
CENTRUM USŁUG SPOŁECZNYCH W KLUCZACH
GMINNY OŚRODEK KULTURY W KLUCZACH
ZAPRASZAJĄ
MIESZKAŃCÓW GMINY KLUCZE
NA
2. DZIEŃ
JARMARKU BOŻONARODZENIOWEGO
PARKING PRZY DOMU KULTURY "PAPIERNIK" W KLUCZACH
14:00 - 17:00
10.12.2023

SPRZEDAŻ OZDÓB ŚWIĄTECZNYCH

WOJTA GMINY KLUCZE
CENTRUM USŁUG SPOŁECZNYCH W KLUCZACH
GMINNY OŚRODEK KULTURY W KLUCZACH
ZAPRASZAJĄ
NA FINAL
JARMARKU BOŻONARODZENIOWEGO
PARKING PRZY DOMU KULTURY "PAPIERNIK" W KLUCZACH
Od 12:00
15.12.2023

ZYCZENIA ŚWIĄTECZNE
WOJTA GMINY KLUCZE
SPRZEDAŻ OZDÓB ŚWIĄTECZNYCH

DEGUSTACJA POTRAW ŚWIĄTECZNYCH
PRZYGOTOWANA PRZEZ CENTRUM USŁUG SPOŁECZNYCH W KLUCZACH

PACZKI MIKOŁAJKOWE DLA
OBECNYCH DZIECI PRZYGOTOWANE
PRZEZ CENTRUM USŁUG
SPOŁECZNYCH W KLUCZACH

WYKONANIE I ZŁOŻENIE
DARMOŚCIEJ DROBIA DLA
DZIECI W ŚWIĄTECZNE
ZOBACZ I ONI NIE PRZEŁĄCZY
GOSPODARSTWA W KLUCZACH

MIKOŁAJ



Źródło własne Centrum Klucze. Jarmark Bożonarodzeniowy.

Ponadto Zespół Organizowania Usług Społecznych realizuje następujące usługi społeczne finansowane ze środków funduszy norweskich i środków krajowych, Ministerstwa Rodziny i Polityki Społecznej.

Projekt „Otwórz oczy, nie daj się przemocy!”

Norway grants **STOP** Reaguj na przemoc! Ministerstwo Sprawiedliwości

"Otwórz oczy, nie daj się przemocy!"
"Open your eyes, do not be violent!"

JEŚLI DOŚWIADCZASZ PRZEMOCY? **TO TEŻ JEST PRZEMOC!**

ZADZWON!
32 642 84 67 wew. 31, 40, 52, 53

SKORZYSTAJ ZE WSPARCIA

- SOCJOTERAPIA
- PSYCHOTERAPIA
- TERAPIA ZA POMOCĄ DZIKIEJ PRZYRODY
- PORADNICTWO SPECJALISTYCZNE
- *PRAWNIK
- *PSYCHOLOG
- *PRACOWNIK SOCJALNY

REAGUJ NA PRZEMOC WOBEC OSÓB STARSZYCH (TO TWOJĄ OBYWATELSKĄ OBOWIĄZKOWOŚĆ)
Centrum Usług Społecznych w Kłuczkach, ul. Zawierciańska 18

Projekt skierowany jest do rodzin/osób z terenu Gminy Kłuczek, doświadczających przemocy lub zagrożonych zjawiskiem przemocy w rodzinie, osób starszych (65+) oraz osób z niepełnosprawnością (dorosłych oraz dzieci) oraz ich opiekunów.

Projekt "Otwórz oczy, nie daj się przemocy!" realizowany w ramach Programu „Sprawiedliwość”, finansowany ze środków funduszy norweskich i środków krajowych.

PRZEMOC TO PRZESTĘPSTWO EGZANE Z CARZEDU, ZA KTÓRE GROZI KARA DO 3 MIESIĘCY DO 3 LAT (art. 207 KODEKSU KARNEGO)

CENTRUM USŁUG SPOŁECZNYCH w KŁUCZKACH

Norway grants **STOP** Reaguj na przemoc! Ministerstwo Sprawiedliwości

"Otwórz oczy, nie daj się przemocy!"
"Open your eyes, do not be violent!"

JEŚLI DOŚWIADCZASZ PRZEMOCY? **TO TEŻ JEST PRZEMOC!**

ZADZWON!
32 642 84 67 wew. 31, 40, 52, 53

KORZYSTAJ ZE WSPARCIA

- SOCJOTERAPIA
- PSYCHOTERAPIA
- TERAPIA ZA POMOCĄ DZIKIEJ PRZYRODY
- PORADNICTWO SPECJALISTYCZNE
- *PRAWNIK
- *PSYCHOLOG
- *PRACOWNIK SOCJALNY

REAGUJ NA PRZEMOC WOBEC OSÓB NIEPEŁNOSPRAWNYCH (TO TWOJĄ OBYWATELSKĄ OBOWIĄZKOWOŚĆ)
Centrum Usług Społecznych w Kłuczkach, ul. Zawierciańska 18

Projekt skierowany jest do rodzin/osób z terenu Gminy Kłuczek, doświadczających przemocy lub zagrożonych zjawiskiem przemocy w rodzinie, osób starszych (65+) oraz osób z niepełnosprawnością (dorosłych oraz dzieci) oraz ich opiekunów.

Projekt "Otwórz oczy, nie daj się przemocy!" realizowany w ramach Programu „Sprawiedliwość”, finansowany ze środków funduszy norweskich i środków krajowych.

PRZEMOC TO PRZESTĘPSTWO EGZANE Z CARZEDU, ZA KTÓRE GROZI KARA DO 3 MIESIĘCY DO 3 LAT (art. 207 KODEKSU KARNEGO)

CENTRUM USŁUG SPOŁECZNYCH w KŁUCZKACH



Projekt „Otwórz oczy, nie daj się przemocy!” jest realizowany przez Centrum Usług Społecznych w Kluczach od 01 stycznia 2023r. w ramach Programu Sprawiedliwość, finansowanego ze środków funduszy norweskich i środków krajowych.

Beneficjentami końcowymi projektu są rodziny/osoby z terenu Gminy Klucze, które są zagrożone zjawiskiem przemocy w rodzinie, ze szczególnym uwzględnieniem osób starszych (65+), osób niepełnosprawnych (dorosłych oraz dzieci) oraz ich opiekunów. Bezpośrednią grupą docelową są osoby działające na rzecz przeciwdziałania przemocy w rodzinie w Gminie Klucze m.in. pracownicy Komisariatu Policji w Kluczach, pracownicy Gminnej Komisji Rozwiązywania Problemów Alkoholowych, pracownicy Szkół Podstawowych i Przedszkoli, pracownicy Zespołu Interdyscyplinarnego ds. Przeciwdziałania Przemocy w Rodzinie/ członkowie grup roboczych oraz pracownicy Centrum Usług Społecznych.

Głównym celem projektu jest stworzenie warunków do bardziej skutecznego przeciwdziałania przemocy w rodzinie, zmniejszenie skali przemocy domowej, zwiększenie dostępności profesjonalnej pomocy dla rodzin/osób zagrożonych bądź doświadczających przemocy w rodzinie w tym osób niepełnosprawnych oraz starszych (65+) oraz wzrost świadomości społeczności lokalnej na temat zjawiska przemocy.

20 stycznia 2023 r. w Domu Kultury „Hutnik” w Jaroszowcu, zorganizowano pierwsze wydarzenie w ramach projektu „Otwórz oczy, nie daj się przemocy!”. W trakcie tego wydarzenia prezentowane były scenki związane z tematem przemocy, które miały za zadanie uświadomienie i uwrażliwienie społeczeństwa w tym aspekcie.



Źródło własne Centrum Klucze: Wydarzenie rozpoczynające projekt w ramach realizacji projektu „Otwórz oczy, nie daj się przemocy!”.

W ramach naszych działań zorganizowano 38 spotkań edukacyjno-promocyjno-informacyjnych we wszystkich sołectwach, szkołach, przedszkolach oraz Domach Seniora z terenu naszej Gminy, których głównym celem było zwiększenie świadomości związanej ze zjawiskiem przemocy, a także rozwijanie umiejętności komunikacyjnych. Z uwagi na obszar wiejski, w którym temat przemocy jest tematem tabu, działania musiały być realizowane w terenie, aby dotrzeć z informacją i edukacją do osób zagrożonych i doznających przemocy w rodzinie. Poprzez działania i kontakt bezpośredni zbudowaliśmy zaufanie i odpowiednią komunikację z osobami doznającymi przemocy, a także uświadomiliśmy mieszkańców, że nie należy poddawać się przemocy oraz należy korzystać z dostępnego wsparcia.



Źródło własne Centrum Klucze: Spotkania promocyjno-informacyjno-edukacyjne w ramach realizacji projektu „Otwórz oczy, nie daj się przemocy!”.



Źródło własne Centrum Klucze: Spotkania promocyjno-informacyjno-edukacyjne w ramach realizacji projektu „Otwórz oczy, nie daj się przemocy!”.

Spotkania w szkołach były wzbogacane o odpowiednie prezentacje, bajki, rozmowy z uczniami i nauczycielami. Dodatkowo spotkaniom w szkołach towarzyszyło autorskie przedstawienie „Jesteśmy wśród Was”, w wykonaniu instruktorów oraz uczestników Warsztatów Terapii Zajęciowej w Lgocie Wolbromskiej. Scenka idealnie wpisywała się w nasz projekt, bowiem ukazywała problemy współczesnego świata: brak empatii, tolerancji oraz przemoc. Unaoczniała również jak ciągła gonitwa za dobrem materialnym pozbawia ludzi wartości ponadczasowych, jakimi są szacunek dla drugiego człowieka, jego akceptacja i godność.

Uczestnicy projektu przez cały czas jego trwania, mogą korzystać z poradnictwa trzech specjalistów: prawnika, psychologa i pracownika socjalnego.

Wsparcie psychologiczne obejmuje szereg działań zmierzających do odzyskania równowagi psychofizycznej. Dodatkowo wsparcie to polega na wyjaśnieniu i omówieniu samej przemocy i mechanizmów jej działania.

Grupą docelową pracownika socjalnego są osoby starsze, osoby z niepełnosprawnością oraz ich rodziny. Rezultatem poradnictwa specjalistycznego jest udzielenie wsparcia oraz pomocy na wielu płaszczyznach, umiejętność czerpania z własnych zasobów, uzyskanie poczucia własnej sprawczości, podniesienie samooceny, urealnienie własnej sytuacji oraz wgląd we własne emocje.

Psychoterapia – w ramach naszych działań utworzyliśmy grupy psychoterapeutyczne w formie zajęć grupowych. Rezultatem psychoterapii jest podniesienie poziomu wiedzy na temat zjawiska przemocy, wzrost poczucia własnej wartości, zwiększenie poczucia bezpieczeństwa, nabycie umiejętności konstruktywnego wyrażania uczuć oraz poznanie mechanizmów działania ofiary i sprawcy. Okres realizacji: marzec 2023-marzec 2024

Norway grants

Ministerstwo Sprawiedliwości

Centrum Usług Społecznych w Kluczach

Centrum Usług Społecznych w Kluczach w ramach projektu "Otwórz oczy, nie daj się przemocy!" realizuje usługę **Psychoterapii grupowej.**

Projekt skierowany jest osób starszych (65+) oraz osób z niepełnosprawnością z terenu Gminy Klucze, doświadczających przemocy lub zagrożonych zjawiskiem przemocy w rodzinie.

Projekt "Otwórz oczy, nie daj się przemocy!" realizowany w ramach Programu „Sprawiedliwość”, finansowanego ze środków funduszy norweskich i środków krajowych.

Dodatkowo w ramach wsparcia psychoterapeutycznego zrealizowane zostały „Warsztaty grupowe skutecznego pomagania w zakresie przeciwdziałania przemocy dla osób działających na rzecz przeciwdziałania przemocy w rodzinie w tym konsultacje indywidualne w ramach projektu „Otwórz oczy, nie daj się przemocy”. Z konsultacji indywidualnych skorzystało 6 osób, w okresie 29.09-08.12.2023.

Socjoterapia indywidualna miała na celu poprawę trudnej sytuacji poprzez utrwalenie specyficznych wzorców funkcjonowania i reagowania na działania osoby stosującej przemoc. Grupą docelową były osoby starsze (65+) i osoby z różnego rodzaju niepełnosprawnościami. Rezultatem jest uświadomienie, że dotychczasowe sposoby radzenia sobie z przemocą osoby bliskiej były nieskuteczne i hamowały rozwój osobisty. Terapia pomogła odkryć na nowo jakie potrzeby ma osoba doznająca przemocy i jak powinna je realizować. Okres realizacji: kwiecień 2023-marzec 2024



 Norway grants

 Centrum Usług Społecznych
w Kluczach
realizuje usługę
SOCJOTERAPIA
GRUPOWA ORAZ INDYWIDUALNA

 Ministerstwo
Sprawiedliwości

NOWA BEZPŁATNA USŁUGA

Socjoterapia pomaga osobom w trudnej sytuacji społecznej odnaleźć się w społeczeństwie, poprawić jakość życia i zwiększyć poczucie własnej wartości.

W ramach socjoterapii osoby terapeutyczne uczą się, jak budować i utrzymywać zdrowe relacje społeczne, jak radzić sobie z trudnymi emocjami i sytuacjami, jak rozwiązywać konflikty i jak podejmować właściwe decyzje.

Zajęcia będą się odbywać
w każdy czwartek
w Spółdzielni Socjalnej "OPOKA"
w Chechle oraz w Centrum Usług
Społecznych w Kluczach

 CENTRUM
USŁUG SPOŁECZNYCH
w Kluczach

Jeżeli jesteś zainteresowana/ zainteresowany udziałem w usłudze skontaktuj się z nami
by uzyskać więcej informacji pod nr tel. 32 642 84 67

Projekt "Otwórz oczy, nie daj się przemocy!" realizowany w ramach Programu „Sprawiedliwość”,
finansowanego ze środków funduszy norweskich i środków krajowych.

W dniu 18 czerwca 2023 r. Centrum Usług Społecznych w Kluczach zorganizowało „Piknik Letni”, który pozwolił nam na dotarcie do niemal ok. 500 osób. Jego głównym celem było zwrócenie uwagi na problem przemocy, wzrost świadomości społeczności lokalnej na temat zjawiska przemocy i zapoznanie jak największej grupy mieszkańców z projektem „Otwórz oczy, nie daj się przemocy”.



Źródło własne Centrum Klucze: Piknik letni w ramach realizacji projektu „Otwórz oczy, nie daj się przemocy!”.



Źródło własne Centrum Klucze: Piknik letni w ramach realizacji projektu „Otwórz oczy, nie daj się przemocy!”.



Źródło własne Centrum Klucze: Piknik letni w ramach realizacji projektu „Otwórz oczy, nie daj się przemocy!”.

Chcąc dotrzeć do jak najszerszego grona osób, oprócz klasycznej kampanii informacyjno-edukacyjno-promocyjnej zorganizowaliśmy szereg dodatkowych atrakcji m.in. pokaz samoobrony, fitness grupowy, wspólne odtańczenie belgijskiej czy kącik plastyczny, w którym rodziny mogły stworzyć swoje prace i przedstawić wizję „Szczęśliwej rodziny”. Osoby, które chciały wyrazić swój sprzeciw wobec wszelkich form przemocy, mogły odbić ręce, pomalowane na niebiesko, na wielkiej kartce papieru. Symboliczny wyraz miało też wypuszczenie w powietrze niebieskich balonów, bowiem kolor ten nawiązuje do Niebieskiej Linii i Niebieskiej Karty.

Od lipca do września 2023 r. 16 osób skorzystało z Terapii za pomocą dzikiej przyrody. Wsparciem objęte zostały osoby starsze i/lub z niepełnosprawnością oraz dzieci i młodzież z niepełnosprawnością, a także opiekunowie osób starszych i niepełnosprawnych.

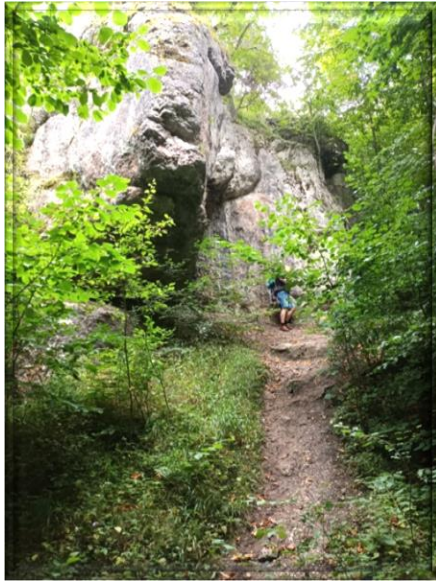
Terapia za pomocą dzikiej przyrody bazuje głównie na oddziaływaniach poprzez grupę, kiedy to w sytuacjach kontaktu z naturą następuje wyrwanie się z kontekstu problemowego. Metoda ta pozwala w znacznym stopniu przyspieszyć proces zmian i tym samym skrócić czas terapii. Głównym założeniem jest to, że natura sama w sobie ułatwia i wzmacnia procesy wewnątrz i między psychologiczne, które mogą prowadzić do zwiększenia odporności psychicznej a także zmniejszenia problemów zdrowotnych i behawioralnych.

Dzięki tej terapii uczestnicy odzyskali wewnętrzną równowagę oraz poczucie spełnienia. Terapia dziką przyrodą nie tylko poprawiła ich samopoczucie, ale także stworzyła doskonałą okazję do integracji społecznej i wymiany doświadczeń między uczestnikami. Każda osoba wniosła coś wyjątkowego do grupy, co przyczyniło się do stworzenia silnych więzi i wzajemnego wsparcia.

Korzyści z terapii dzikiej przyrody to m.in. złagodzenie stresu, poprawa nastroju i poczucia własnej wartości, rozwój umiejętności radzenia sobie w relacjach międzyludzkich, rozwój tożsamości. Poznanie przyrody i jej obserwacja uczą pewnego rodzaju pokory, szacunku, budzi poczucie wdzięczności i zachwytu. Kontakt z naturą kształtuje postawy empatyczne i sprawia, że chętniej angażujemy się społecznie, może skłaniać do altruizmu i uwrażliwiać na piękno.



Źródło własne Centrum Klucze: Terapia za pomocą dzikiej przyrody w ramach realizacji projektu „Otwórz oczy, nie daj się przemocy!”.



Źródło własne Centrum Klucze: Terapia za pomocą dzikiej przyrody w ramach realizacji projektu „Otwórz oczy, nie daj się przemocy!”.



Źródło własne Centrum Klucze: Terapia za pomocą dzikiej przyrody w ramach realizacji projektu „Otwórz oczy, nie daj się przemocy!”.

17 listopada 2023r. zorganizowaliśmy spotkanie integracyjne dla uczestników projektu „Otwórz oczy, nie daj się przemocy” połączone z możliwością wspólnego delektowania się sztuką podczas „Wielkiej Gali Wiedeńskiej z Operetką i Humorem”. Dzięki temu spotkaniu mieliśmy szansę do lepszego poznania się z uczestnikami, rozmów, podzielenia doświadczeniami i jednocześnie podsumowania niemal roku działania naszego projektu. Spotkanie przypomniało nam również jak ważne są relacje międzyludzkie.



Źródło własne Centrum Klucze: Wyjazd integracyjny na Wielką Galę Wiedeńską w XI.2023 r. w ramach realizacji projektu „Otwórz oczy, nie daj się przemocy!”.



Źródło własne Centrum Klucze: Wyjazd integracyjny na Wielką Galę Wiedeńską w XI.2023 r. w ramach realizacji projektu „Otwórz oczy, nie daj się przemocy!”.

Natomiast jednym z ważniejszych naszych działań było zorganizowanie 1 grudnia 2023 r. konkursu o wymownym tytule „Bez przemocy życie jest fajne – zapamiętaj to dokładnie”. Było to wydarzenie, które początkowo miało kończyć nasz udział w projekcie i dlatego zależało nam na zorganizowaniu wydarzenia, w formie kampanii społecznej, która pozwoliłoby na dotarcie do jak najszerszego grona mieszkańców naszej Gminy, tak, aby jak największa grupa osób mogła dowiedzieć się jakie działania podjęliśmy w celu przeciwdziałania przemocy.

Głównym celem konkursu było zwiększenie świadomości mieszkańców naszej gminy na temat problemu przemocy oraz promowanie idei przeciwdziałania przemocy domowej i przemocy ze względu na płeć. Dodatkowo, konkurs miał na celu propagowanie właściwych zachowań społecznych opartych na wzajemnym szacunku i życzliwości oraz uświadamianie możliwości rozwiązania problemowych sytuacji bez uciekania się do przemocy.

Nasze wydarzenie nie tylko skupiło uwagę na problemie przemocy, ale także stanowiło moment refleksji i mobilizacji społecznej, zachęcając do budowania atmosfery pełnej zrozumienia, szacunku i wsparcia między ludźmi.

Łącznie na konkurs wpłynęły 22 prace literackie oraz 65 prac plastycznych.





Źródło własne Centrum Klucze: Uczestnicy konkursu literacko-plastycznego w ramach realizacji projektu „Otwórz oczy, nie daj się przemocy!”.



Źródło własne Centrum Klucze: I miejsce klasa I-III w konkursie literacko-plastycznym w ramach realizacji projektu „Otwórz oczy, nie daj się przemocy!”.



Źródło własne Centrum Klucze: I miejsce klasa IV-VIII w konkursie literacko-plastycznym w ramach realizacji projektu „Otwórz oczy, nie daj się przemocy!”.



Źródło własne Centrum Klucze: I miejsce szkoły średnie w konkursie literacko-plastycznym w ramach realizacji projektu „Otwórz oczy nie daj się przemocy!”.



Źródło własne Centrum Klucze: I miejsce kategoria rodzinna w konkursie literacko-plastycznym w ramach realizacji projektu „Otwórz oczy, nie daj się przemocy!”.



Źródło własne Centrum Klucze: Prace przygotowane w konkursie literacko-plastycznym w ramach realizacji projektu „Otwórz oczy, nie daj się przemocy!”.

Liczba uczestników, którzy skorzystali z pomocy:

Socjoterapia- 22 osoby,

Terapia dziką przyrodą -16 osób,

Psychoterapia -12 osób,

Poradnictwo prawnika - 39 osób (dane na 31.12.2023 r.),

Poradnictwo psychologa -28 osób (dane na 31.12.2023 r.),

Poradnictwo pracownika socjalnego-69 osób (dane na 31.12.2023 r.),

Spotkanie integracyjne połączone z udziałem w Wielkiej Gali Wiedeńskiej z operetką i humorem – 65 osób

Konkurs literacko-plastyczny „Bez przemocy życie jest fajne, zapamiętaj to dokładnie” – 87 prac.

Niezwykle istotnym aspektem było również wzmocnienie wiedzy i umiejętności pracowników działających na rzecz przeciwdziałania przemocy w rodzinie, które będą wykorzystywane w dalszej pracy z osobami zarówno doświadczającymi przemocy jak również tymi, które są szczególnie na to zjawisko narażone.

Osoby działające na rzecz przeciwdziałania przemocy w rodzinie mogły skorzystać m.in. z następujących szkoleń:

- Kurs samoobrony dla pracowników Daty: 12.05.2023 r., 11.05.2023 r. i 19.10.2023 r.



- „Budowanie spójnego systemu przeciwdziałania przemocy domowej na mocy znowelizowanej ustawy o przeciwdziałaniu przemocy w rodzinie”

Daty: 31.05.2023 r. i 21.06.2023 r.

Norway grants

Ministerstwo Sprawiedliwości

SZKOLENIE

BUDOWANIE SPÓJNEGO SYSTEMU PRZECIWDZIAŁANIA PRZEMOCY DOMOWEJ NA MOCY ZNOWELIZOWANEJ USTAWY O PRZECIWDZIAŁANIU PRZEMOCY W RODZINIE

31.05.2023r.
21.06.2023r.

GODZ. 10:00 – 15:00

Prowadząca: KATARZYNA WOJTANOWICZ

miejsce: HALA SPORTOWA
32-310 Kluźce, ul. Zawierciańska 30

Projekt "Otwórz oczy, nie daj się przemocy!" realizowany w ramach Programu „Sprawiedliwość”, finansowanego ze środków funduszy norweskich i środków krajowych.

CENTRUM USŁUG SPOŁECZNYCH w Kluźcach

- „Prawne i praktyczne aspekty stosowania procedury „Niebieskie Karty” po nowelizacji ustawy o przeciwdziałaniu przemocy domowej” Data: 31.08.2023 r.

Norway grants

Ministerstwo Sprawiedliwości

SZKOLENIE

"PRAWNE I PRAKTYCZNE ASPEKTY STOSOWANIA PROCEDURY "NIEBIESKIE KARTY" PO NOWELIZACJI USTAWY O PRZECIWDZIAŁANIU PRZEMOCY DOMOWEJ

31.08.2023
GODZ. 10:00 – 15:00

Prowadzący: Grzegorz Wrona

miejsce: HALA SPORTOWA
32-310 Kluźce, ul. Zawierciańska 30

Proszę o potwierdzenie uczestnictwa w szkoleniu do dnia 24.08.2023 r. pod nr. tel. 32 642 84 67 wew. 50

Projekt "Otwórz oczy, nie daj się przemocy!" realizowany w ramach Programu „Sprawiedliwość”, finansowanego ze środków funduszy norweskich i środków krajowych.

CENTRUM USŁUG SPOŁECZNYCH w Kluźcach

- „Praktyczne stosowanie procedury „Niebieskie Karty” po nowelizacji ustawy o przeciwdziałaniu przemocy domowej oraz wg nowego rozporządzenia” Data: 05.10.2023 r.

Norway grants

Ministerstwo Sprawiedliwości

SZKOLENIE

PRAKTYCZNE STOSOWANIE PROCEDURY "NIEBIESKIE KARTY" PO NOWELIZACJI USTAWY O PRZECIWDZIAŁANIU PRZEMOCY DOMOWEJ ORAZ WG NOWEGO ROZPORZĄDZENIA

05.10.2023r.
GODZ. 10:00 – 15:00

Prowadząca: KATARZYNA WOJTANOWICZ

miejsce: HALA SPORTOWA
32-310 Klucze, ul. Zawierciańska 30

Proszę o potwierdzenie uczestnictwa w szkoleniu do dnia 24.08.2023 r. pod nr. tel. 32 642 84 67 wew. 50

CENTRUM USŁUG SPOŁECZNYCH w Kluczach

Projekt "Otwórz oczy, nie daj się przemocy!" realizowany w ramach Programu „Sprawiedliwość”, finansowanego ze środków funduszy norweskich i środków krajowych.

- Superwizja dla pracowników socjalnych. Daty: 03.11.2023 r. i 06.12.2023 r.

Norway grants

Ministerstwo Sprawiedliwości

SUPERWIZJA

DLA PRACOWNIKÓW SOCJALNYCH

03.11.2023r.
06.12.2023r.

GODZ. 8:30 – 11:00

miejsce: Centrum Usług Społecznych w Kluczach
32-310 Klucze, ul. Zawierciańska 16

CENTRUM USŁUG SPOŁECZNYCH w Kluczach

Projekt "Otwórz oczy, nie daj się przemocy!" realizowany w ramach Programu „Sprawiedliwość”, finansowanego ze środków funduszy norweskich i środków krajowych.

- „Przemoc w miejscu pracy – mobbing, dyskryminacja, zachowania niezgodne z zasadami współżycia społecznego” Data: 17.11.2023 r.

Norway grants

Ministerstwo Sprawiedliwości

SZKOLENIE

PRZEMOC W MIEJSCU PRACY - MOBBING,
DYSKRYMINACJA, ZACHOWANIA NIEZGODNE
Z ZASADAMI WSPÓŁŻYCIA SPOŁECZNEGO

17 listopad 2023r.

GODZ. 08:30 - 11:30
I grupa

GODZ. 12:00 - 15:00
II grupa

**miejsce: Centrum Usług Społecznych
w Kluczach**
32-310 Klucze, ul. Zawierciańska 16

Projekt "Otwórz oczy, nie daj się przemocy!" realizowany w ramach Programu „Sprawiedliwość”, finansowanego ze środków funduszy norweskich i środków krajowych.

CENTRUM
USŁUG SPOŁECZNYCH
w Kluczach

- Szkolenie Moc Wsparcia „Jak skutecznie pracować z osobą doznającą przemocy”
Data: 19.12.2023 r.

Norway grants

Ministerstwo Sprawiedliwości

SZKOLENIE

MOC WSPARCIA

„Jak skutecznie pracować z osobą doznającą przemocy”

19.12.2023r.

GODZ. 10:00 - 15:00

**miejsce: Centrum Usług
Społecznych w Kluczach**
32-310 Klucze, ul. Zawierciańska 16

Projekt "Otwórz oczy, nie daj się przemocy!" realizowany w ramach Programu „Sprawiedliwość”, finansowanego ze środków funduszy norweskich i środków krajowych.

CENTRUM
USŁUG SPOŁECZNYCH
w Kluczach

Liczba pracowników działających na rzecz przeciwdziałania przemocy w rodzinie, którzy skorzystali z pomocy:

- Kurs samoobrony – 23 osoby
- „Budowanie spójnego systemu przeciwdziałania przemocy domowej na mocy znowelizowanej ustawy o przeciwdziałaniu przemocy w rodzinie” – 40 osób
- „Prawne i praktyczne aspekty stosowania procedury „Niebieskie Karty” po nowelizacji ustawy o przeciwdziałaniu przemocy domowej” – 26 osób
- „Praktyczne stosowanie procedury „Niebieskie Karty” po nowelizacji ustawy o przeciwdziałaniu przemocy domowej oraz wg nowego rozporządzenia” – 27 osób
- Superwizja dla pracowników socjalnych – 9 osób
- „Przemoc w miejscu pracy – mobbing, dyskryminacja, zachowania niezgodne z zasadami współżycia społecznego” - 28 osób
- Szkolenie - Moc Wsparcia „Jak skutecznie pracować z osobą doznającą przemocy” - 15 osób,

Zorganizowane szkolenia będą mieć wartość dodaną długofalową, ponieważ osoby, które na ten moment zwiększą wiedzę na temat przemocy będą inaczej reagowały na takie działania w przyszłości.

Norway grants

"NIEBIESKI TYDZIEŃ W GMINIE KLUCZE" KAMPANIA SPOŁECZNA

GŁÓWNYM CELEM KAMPANII SPOŁECZNEJ JEST SPECJALISTYCZNE PORADCTWO ORAZ ZWIĘKSZENIE ŚWIADOMOŚCI W ZAKRESIE ZJAWISKA PRZEMOCY POPRZECZ INFORMOWANIE I EDUKOWANIE MIESZKAŃCÓW GMINY KLUCZE.

W KAŻDEJ SZKOLE PODSTAWOWEJ DLA UCZNIÓW ZORGANIZOWANE ZOSTAŁY WARSZTATY TRENINGU ZASTĘPOWANIA AGRESJI **RODOWCÓ**

Dyżury specjalistów

od 20 do 27.10.2023 r.
CENTRUM USŁUG SPOŁECZNYCH
W KLUCZACH: UL. ZAWIECJANSKA 16

SOCJOTERAPEUTA	25.10 (środa) godz. 10:00 - 12:00
SPECJALISTA TERAPII UZALEŻNIEŃ	24.10 (wtorek) godz. 12:00 - 14:00
RADCA PRAWNY	26.10 (czwartek) godz. 14:00 - 15:00
FUNKCJONARIUSZ POLICJI	23.10 (poniedziałek) godz. 08:00 - 09:00 27.10 (piątek) godz. 12:00 - 14:00
PSYCHOLOG	24.10 (wtorek) godz. 12:00 - 15:00 26.10 (czwartek) godz. 10:30 - 17:30 27.10 (piątek) godz. 09:00 - 12:00
PRACOWNIK SOCJALNY	24.10 (wtorek) godz. 09:00 - 10:00 25.10 (środa) godz. 12:00 - 13:30
PRZEWODNICZĄCY KOMISJI ROZWIĄZYWANIA PROBLEMÓW ALKOHOLOWYCH	23.10 (poniedziałek) godz. 12:00 - 14:00
ASYSTENT RODZINY	23.10 (poniedziałek) godz. 09:00 - 12:00 25.10 (środa) godz. 14:00 - 15:30

Projekt "Otwórz oczy, nie daj się przemocy" realizowany w ramach Programu „Sprawobliwosc”.
Kierownik projektu: dr hab. inż. Andrzej Kucharski, kierownik oddziału: mgr. Beata Kucharska



Źródło własne Centrum Klucze: Szkolenie dla osób działających na rzecz przeciwdziałania przemocy w rodzinie w tym zajmujących się procedurą „Niebieska Karta” w ramach realizacji projektu „Otwórz oczy, nie daj się przemocy!”.

W 2024 roku w ramach realizacji projektu skupiać się będziemy głównie na organizowaniu różnego rodzaju grupowych warsztatów socjoterapeutycznych, które jak zauważyliśmy wyjątkowo dobrze motywują naszych uczestników do wprowadzania zmian i rozwoju, a także wzmacniają więzi społeczne między uczestnikami, co pozwala na zbudowanie trwałych relacji pomiędzy nimi i jednocześnie zachęca ich do dzielenia się swoimi doświadczeniami i szukania rozwiązań ich problemów.

Zaplanowane działania w 2024 r.:

- przeprowadzenie Diagnozy lokalnych potrzeb dotyczących przeciwdziałania przemocy domowej, która posłuży do wypracowania skutecznych działań w zakresie przeciwdziałania przemocy domowej w Gminie Klucze w najbliższych latach,

- socjoterapeutyczne warsztaty Walentynkowe - warsztaty będą stanowić bezpieczną przestrzeń do kreatywnego wyrażania emocji, rozwijania umiejętności manualnych oraz integracji społecznej. Będzie to okazja do wzmocnienia więzi z innymi uczestnikami i doświadczania terapii przez sztukę w spokojnej i wspierającej atmosferze, a dla osób doświadczających przemocy lub zagrożonych przemocą domową, warsztaty będą stanowić nie tylko formę terapii, ale także miejsce, w którym będzie można znaleźć wsparcie. Poprzez sztukę, uczestnicy będą mieć szansę wyrazić swoje emocje, zrozumieć je i zacząć proces uzdrawiania.

- socjoterapeutyczne warsztaty grupowe w terenie połączone z wyjazdem do żywego muzeum obwarzanka w Krakowie - doświadczanie nowych przeżyć i uczestniczenie w różnych sytuacjach społecznych zmienia obraz świata osób uczestniczących w zajęciach, daje możliwość nawiązywania relacji i nabywania nowych umiejętności społecznych, co przekłada się na efektywne funkcjonowanie w grupie i społeczeństwie.

- socjoterapia grupowa z wykorzystaniem darów natury - socjoterapia grupowa jest okazją nie tylko do poznania nowych ludzi i nawiązania wartościowych relacji, ale także szansą na rozwój osobisty i społeczny. Wykorzystując wrażenia sensoryczne uczestnicy będą mieć możliwość stworzenia własnych mieszanek ziołowych, kierując się swoim węchem, dotykiem i zapachem, a także emocjami, które w danym momencie będą towarzyszyć. Będzie to także doskonała okazja do przełamywania własnych ograniczeń, budowania pewności siebie oraz rozwijania umiejętności komunikacyjnych.

- socjoterapia grupowa w terenie połączona z wyjazdem do Teatru na sztukę nt. przemocy. Uczestnicy projektu zobaczą nie tylko dobrą sztukę, ale przede wszystkim poznają historię poruszającą trudny temat przemocy domowej.

Okres realizacji: 01.01.2023 r. – 31.03.2024 r.

Liczba uczestników: 291 osób (w okresie od 01.01.2023 r. do 31.12.2023 r.):

Dotacja: 240 954,74 zł

Wykonawca usługi: Centrum Usług Społecznych w Kluczach.

„Otwórz oczy, nie daj się przemocy!”

Open your eyes, do not be violent!”



Program „Asystent Osobisty Osoby Niepełnosprawnej- edycja 2023”

Świadczenie usług asystenta osobistego osoby niepełnosprawnej dla mieszkańców Gminy Klucze świadczone na zasadach zgodnych z Programem MRiPS „Asystent osobisty osoby niepełnosprawnej” – edycja 2023 finansowanego ze środków pochodzących z Funduszu Solidarnościowego.

Cel Programu: Celem Programu było zwiększenie szans osób z niepełnosprawnością na prowadzenie bardziej niezależnego/samodzielnego i aktywnego życia. Z Programu mogły skorzystać osoby zamieszkałe na terenie Gminy Klucze tj.:

- dzieci do 16. roku życia z orzeczeniem o niepełnosprawności łącznie ze wskazaniami konieczności stałej lub długotrwałej opieki lub pomocy innej osoby w związku ze znacznie ograniczoną możliwością samodzielnej egzystencji oraz konieczności stałego współudziału na co dzień opiekuna dziecka w procesie jego leczenia, rehabilitacji i edukacji,
- osoby z niepełnosprawnościami posiadające orzeczenie o stopniu niepełnosprawności: znacznym, umiarkowanym traktowane na równi do wyżej wymienionych.

Usługi polegały w szczególności na pomocy asystenta w:

- wykonywaniu przez uczestnika czynności dnia codziennego,
- wyjściu, powrocie lub dojazdach z uczestnikiem w wybrane przez uczestnika miejsca,
- załatwianiu przez uczestnika spraw urzędowych,
- korzystaniu przez uczestnika z dóbr kultury (np. muzeum, teatr, kino, galeria sztuki, wystawa),
- zaprowadzaniu i odebraniu dzieci z orzeczeniem o niepełnosprawności do placówki oświatowej.

W 2023 r. z usług asystenta osobistego osoby z niepełnosprawnością skorzystały:

- dzieci do 16 roku życia – 4 osoby – zrealizowano łącznie 1181 godzin wsparcia,
- osoby ze znacznym stopniem niepełnosprawności sprzężonej – 7 osób – zrealizowano łącznie 3360 godzin wsparcia,
- osoby ze znacznym stopniem niepełnosprawności – 31 osób – zrealizowano łącznie 9 698 godzin wsparcia,
- osoby o umiarkowanym stopniu niepełnosprawności – 16 osób zrealizowano łącznie 4 996,5 godzin wsparcia,

W ramach całego programu zrealizowano łącznie 19 235,5 godziny wsparcia dla 58 mieszkańców Gminy Klucze.

Okres realizacji: 30.03.2023 r.-31.12.2023 r.

Dotacja: 813 889,17 zł.

Wykonawca usługi: Spółdzielnia Socjalna „OPOKA”.




**DOFINANSOWANO
ZE ŚRODKÓW
FUNDUSZU PRACY**

**Rządowy program
wspierania rodziny
„Asystent rodziny w 2023 r.”**

**Pomoc w realizacji zadań wykonywanych przez
asystentów rodziny, w tym również zadań, o których
mowa w art. 8 ust. 2 i 3 ustawy z dnia 4 listopada
2016 r. o wsparciu kobiet i rodzin „Za życiem”,**

**DOFINANSOWANIE
10 458,99 zł**

**CAŁKOWITA WARTOŚĆ
13 333,10 zł**




**Wsparcie Asystenta Osobistego Osoby Niepełnosprawnej
w Centrum Usług Społecznych w Kluczach.**

**Centrum Usług Społecznych w Kluczach serdecznie zaprasza do skorzystania
z usługi wsparcia Asystenta Osobistego.**

**Aktualnie w ramach programu możemy przyznać wsparcie asystenta dla dwójga dzieci do ukończenia
16 roku życia posiadających orzeczenie o niepełnosprawności łącznie ze wskazaniami w pkt 7 i 8
w orzeczeniu o niepełnosprawności tj. konieczność stałej lub długotrwałej opieki lub pomocy innej
osoby w związku ze znacznie ograniczoną możliwością samodzielnej egzystencji oraz konieczności
stałego współdziałania na co dzień opiekuna dziecka w procesie jego leczenia, rehabilitacji i edukacji.**

**Jeśli jesteście Państwo zainteresowani skorzystaniem z usługi Asystenta Osobistego
w Centrum Usług Społecznych w Kluczach, zachęcamy do kontaktu z nami w celu uzyskania
dodatkowych informacji oraz ustalenia szczegółów.**

Kontakt: 32 642 84 67 wew. 40

Świadczenie usług asystenta osobistego osoby niepełnosprawnej dla mieszkańców gminy Klucze świadczona
na zasadach zgodnych z Programem MRIPS „Asystent osobisty osoby niepełnosprawnej” - edycja 2023
finansowanego ze środków pochodzących z Funduszu Solidarnościowego.



ASYSTENT OSOBISTY Edycja 2023

OSOBY NIEPEŁNOSPRAWNEJ

BEZPŁATNA

**Głównym celem programu
jest zwiększenie szans osób
niepełnosprawnych na prowadzenie
bardziej niezależnego i aktywnego
życia poprzez wsparcie ze strony
asystenta.**

DLA KOGO?

Osoby od 16 r. z., z niepełnosprawnościami posiadające orzeczenie o stopniu niepełnosprawności
znacznym, umiarkowanym traktowane na równi do wyżej wymienionych zgodnie z art. 5 i art. 62 ustawy
z dnia 27 sierpnia 1997 r. o rehabilitacji zawodowej i społecznej oraz zatrudnianiu osób
niepełnosprawnych

Dzieci do 16. roku życia z orzeczeniem o niepełnosprawności łącznie ze wskazaniami konieczności stałej lub długotrwałej
opieki lub pomocy innej osoby w związku ze znacznie ograniczoną możliwością samodzielnej egzystencji oraz konieczności
stałego współdziałania na co dzień opiekuna dziecka w procesie jego leczenia, rehabilitacji i edukacji.

Program „Asystent Osobisty Osoby Niepełnosprawnej” - edycja 2023 jest finansowany przez Ministerstwo
Rodziny i Polityki Społecznej z Funduszu Solidarnościowego.




Program „Opieka wytchnieniowa- edycja 2023

Centrum Usług Społecznych w Kluczach po raz kolejny realizowało program Ministra Rodziny i Polityki Społecznej „Opieka wytchnieniowa” – edycja 2023 finansowanego z Funduszu Solidarnościowego.

Program adresowany był do członków rodzin lub opiekunów sprawujących bezpośrednią opiekę nad osobami posiadającymi orzeczenie o znacznym stopniu niepełnosprawności albo orzeczenie o znacznym stopniu niepełnosprawności z niepełnosprawnością sprzężoną, którzy wymagają czasowego odciążenia w sprawowaniu opieki nad osobą zależną.

Centrum realizuje to zadanie w dwóch formach, pierwsza jako pobyt dzienny w miejscu zamieszkania osoby z niepełnosprawnościami oraz w miejscu wskazanym przez uczestnika, druga w formie pobytu całodobowego. Usługa kierowana jest do członków rodzin lub opiekunów sprawujących bezpośrednią opiekę nad dziećmi z orzeczeniem o niepełnosprawności, a także osobami o znacznym stopniu niepełnosprawności lub orzeczeniami równoważnymi by odciążyć ich poprzez wsparcie w codziennych obowiązkach lub zapewnienie czasowego zastępstwa. Dzięki tej formie usługi osoby zaangażowane na co dzień w sprawowanie opieki dysponują czasem, który mogą przeznaczyć na odpoczynek i regenerację, jak również na załatwienie niezbędnych spraw.

Okres realizacji: 29.03.2023 r.- 31.12.2023 r.

Liczba uczestników:

- Opieka wytchnieniowa dzienna – 9 osób objętych wsparciem – łącznie 1920 godzin wsparcia.
- Opieka wytchnieniowa całodobowa – 7 osób objętych wsparciem.

Dotacja:

- Opieka wytchnieniowa dzienna – 77 249,89 zł.
- Opieka wytchnieniowa całodobowa – 73 226,47 zł.

Wykonawca usługi: Spółdzielnia Socjalna „OPOKA”.



DOFINANSOWNO ZE ŚRODKÓW FUNDUSZU SOLIDARNOŚCIOWEGO
Program opieka wytchnieniowa - edycja 2023

DOFINANSOWNIE
150 476,36 Zł

CAŁKOWITA WARTOŚĆ
150 476,36 Zł

**CENTRUM USŁUG SPOŁECZNYCH W KLUCZACH
REALIZUJE USŁUGĘ
OPIEKA WYTCHNIENIOWA - EDYCJA 2023**

DLA KOGO?

USŁUGA PRZYSŁUGUJE OSOBOM,
KTÓRE ZAMIESZKUJĄ WE WSPÓLNYM
GOSPODARSTWIE DOMOWYM
Z OSOBĄ NIEPEŁNOSPRAWNĄ
I SPRAWUJĄ NAD NIĄ
DZIENNA I CAŁODOBOWĄ OPIEKĘ.

BEZPŁATNA



Opieka wytchnieniowa - edycja 2023 jest finansowana przez Ministerstwo Rodziny i Polityki Społecznej
z Funduszu Solidarnościowego.



Zakup samochodu.

W październiku 2023 r. w ramach Programu Wyrównywania Różnic Między Regionami III w obszarze „D” dofinansowano zakup nowego samochodu dostosowanego do przewożenia osób z niepełnosprawnościami. Zakup nowo nabytego pojazdu po części sfinansował Państwowy Fundusz Rehabilitacji Osób Niepełnosprawnych (PFRON) w wysokości 120 000,00 zł. Centrum w ramach wkładu własnego wydatkowało kwotę w wysokości 139 900,00 zł. Całkowita wartość zakupu pojazdu wyniosła: 259 900,00 zł.

Pojazd jest przystosowany do obsługi osób starszych i z niepełnosprawnościami. Bardzo ważnym elementem wyposażenia samochodu jest specjalnie wmontowana winda, zapewniająca bezpieczeństwo wjazdu i wyjazdu z samochodu osób przebywających na wózkach inwalidzkich. Jednocześnie posiada odpowiednią wysokość wnętrza, a wmontowanie progu ułatwiającego wejście i zejście z pojazdu pozwala na swobodniejsze i bezpieczniejsze poruszanie się w nim również osób wymagających takiego rodzaju wsparcia.



Źródło własne Centrum Klucze. Nowo nabyty pojazd w ramach Programu Wyrównywania Różnic Między Regionami III w obszarze „D”.



Źródło własne Centrum Klucze. Nowo nabyty pojazd w ramach Programu Wyrównywania Różnic Między Regionami III w obszarze „D”.

Realizacja Programu „Korpus Wsparcia Seniorów – 2023 MODUŁ I”

Centrum Usług Społecznych w Kluczach w 2023 r. realizowało program „Korpus Wsparcia Seniorów” - 2023 MODUŁ I finansowany ze środków pochodzących z dotacji celowej budżetu państwa w zakresie realizacji przez gminy zadania własnego.

Program był skierowany do osób w wieku 65 lat i więcej, zamieszkujących na terenie Gminy Klucze, mających problemy z samodzielnym funkcjonowaniem ze względu na stan zdrowia, prowadzących samodzielne gospodarstwa domowe lub mieszkających z osobami bliskimi, które nie są w stanie zapewnić im wystarczającego wsparcia.

W ramach MODUŁU I została zapewniona usługa wsparcia społecznego poprzez kontakt z drugim człowiekiem, zainteresowanie, możliwość podzielenia się codziennymi sprawami jak również pomoc przy załatwianiu czynności dnia codziennego tj. dostarczeniu zakupów do domu, umożliwienie dojazdu do lekarza, urzędu lub innych w zależności od wskazanych przez seniorów potrzeb.

Koszt realizacji MODUŁU I: 11 600,00 zł, środki własne: 2 320,00 zł, dotacja 9 280,00 zł

- liczba usług: 31 usług.

- liczba wolontariuszy: 1 osoba,

- forma pomocy: zapewnienie wsparcia seniorom mających problemy z samodzielnym funkcjonowaniem ze względu na stan zdrowia, prowadzący samodzielne gospodarstwa domowe, lub mieszkający z osobami bliskimi, które nie są w stanie zapewnić im wystarczającego wsparcia.

Wykonawca usługi: Centrum Usług Społecznych.



DOFINANSOWNO ZE ŚRODKÓW BUDŻETU PAŃSTWA
Program „KORPUS WSPARCIA SENIORÓW”

Dofinansowanie gmin w zakresie zapewnienia usługi wsparcia na rzecz seniorów w wieku 65 lat i więcej (Moduł I)

DOFINANSOWNIE
9 280,00 Zł

CAŁKOWITA WARTOŚĆ
11 600,00 Zł



Karta Dużej Rodziny

Karta Dużej Rodziny to system zniżek i dodatkowych uprawnień zarówno w instytucjach publicznych, jak i w firmach prywatnych. Jej posiadacze mają możliwość tańszego korzystania z oferty instytucji kultury, ośrodków rekreacyjnych czy księgarni na terenie całego kraju. Posiadanie Karty dużym rodzinom zapewnia dostęp do rekreacji obniżając koszty codziennego życia. Karta została wprowadzona ustawą z dnia 5 grudnia 2014 r. o Karcie Dużej Rodziny (z późn. zm.).

Prawo do posiadania Karty Dużej Rodziny przysługuje członkowi rodziny wielodzietnej, czyli rodziny, w której rodzic (rodzice) lub małżonek rodzica mają lub mieli na utrzymaniu łącznie co najmniej troje dzieci bez względu na ich wiek. Karta przysługuje niezależnie od dochodu. Rodzice mogą korzystać z karty dożywotnio natomiast dzieci z tych rodzin do 18 roku życia lub do ukończenia nauki (maksymalnie do osiągnięcia 25 lat). Wyjątkiem są dzieci powyżej 18. roku życia z orzeczoną niepełnosprawnością w stopniu umiarkowanym lub znacznym - one mogą korzystać z KDR przez okres ważności orzeczenia. Dotyczy to także rodzin zastępczych i rodzinnych domów dziecka. Warunki te należy spełniać w chwili składania wniosku.

Okres realizacji: 01.01.2023 r. - 31.12.2023 r.

Liczba złożonych wniosków: 130 wniosków,

Liczba przyznanych kart tradycyjnych: 284 kart,

Liczba kart elektronicznych: 286 kart,

Koszt obsługi: 2 363,00 zł

Wykonawca usługi: Centrum Usług Społecznych.



„Karta Dużej Rodziny”

Karta Seniora

Program Gmina Przyjazna Seniorom - Ogólnopolska Karta Seniora jest skierowany do mieszkańców gminy Klucze powyżej 60 roku życia, jego celem jest zapewnienie dodatkowego wsparcia dla seniorów. Posiadacze Ogólnopolskiej Karty Seniora mogą korzystać z ofert, ulg, zniżek i promocji, które są przygotowane dla nich przez instytucje oraz firmy. Wykaz partnerów OKS dostępny jest na stronie www.glosseniora.pl, znajdują się tam m.in. przychodnie rehabilitacyjne, restauracje, ośrodki sportowo-rekreacyjne, ośrodki wypoczynkowe, kina i wiele innych. Wystarczy okazać Kartę Seniora w punktach wskazanych przez partnerów projektu, aby otrzymać zniżkę.

Okres realizacji: 01.01.2023 r. - 31.12.2023 r.

Liczba wydanych kart: 84 szt.

Koszt: 3 000,00 zł

Wykonawca usługi: Centrum Usług Społecznych



„Ogólnopolska Karta Seniora”

Realizacja Gminnego Programu Profilaktyki Rozwiązywania Problemów Alkoholowych oraz Przeciwdziałania Narkomanii dla Gminy Klucze na 2023 rok.

Gminna Komisja Rozwiązywania Problemów Alkoholowych działa w oparciu o ustawę z dnia 26 października 1982r. o wychowaniu w trzeźwości i przeciwdziałaniu alkoholizmowi (tj. Dz. U. z 2023 r., poz. 2151 ze zm.) oraz ustawą z dnia 29 lipca 2005 r. o przeciwdziałaniu narkomanii (tj. Dz. U. z 2023 r. poz. 1939 w tym: różnych form i możliwości rozwiązywania problemów z uzależnieniem od alkoholu, narkotyków i innych substancji psychoaktywnych, szczególnie wśród młodzieży oraz prowadzenie szeroko zakrojonej działalności profilaktycznej w tym zakresie.

Podstawowym zadaniem i głównym celem Komisji jest podejmowanie działań zmierzających do ograniczenia spożycia napojów alkoholowych oraz zmiany struktury ich spożywania oraz zapobieganie powstawaniu nowych problemów alkoholowych oraz zwiększenie zdolności do radzenia sobie z istniejącymi problemami alkoholowymi.

Rozwiązywanie problemów alkoholowych, nie jest skierowane wyłącznie do osób uzależnionych od alkoholu i ich rodzin, ale także skupia się na całej lokalnej społeczności. Dlatego też przedmiotem działań na rzecz zdrowia publicznego w ramach działań profilaktycznych powinna być nie tylko grupa osób nadużywających alkoholu, ale także osób młodszych, które dopiero zaczną stawać przed wyborami dotyczącymi ilości i częstotliwości picia. Problem alkoholowy jest jednym z wielu problemów społecznych i zdrowotnych.

Opracowany Gminny Program Profilaktyki i Rozwiązywania Problemów Alkoholowych oraz Przeciwdziałania Narkomanii odnosi się również do problemów, jakie niosą inne uzależnienia spowodowane np. paleniem papierosów, używaniem narkotyków, dopalaczy i innych substancji psychoaktywnych, a także uzależnieniem spowodowanym spędzaniem przez dzieci i młodzież zbyt wiele czasu przed komputerem.

Powyższe problemy wyznaczają główne kierunki działań, z określeniem celów i sposobu ich osiągnięcia przez samorząd gminy w zakresie profilaktyki i rozwiązywania problemów alkoholowych oraz integracji społecznej osób uzależnionych. Adresami Programu są: mieszkańcy Gminy Klucze, a w szczególności dzieci i młodzież.

GKRPA realizuje określone ustawowo zadania gminy w zakresie profilaktyki i rozwiązywania problemów alkoholowych, do których należy:

1. Inicjowanie, współpraca przy opracowaniu, opiniowanie Gminnego Programu Profilaktyki i Rozwiązywania Problemów Alkoholowych.
2. Wydawanie opinii o zgodności lokalizacji punktu sprzedaży napojów alkoholowych z uchwałami rady gminy w sprawie liczby punktów sprzedaży oraz zasad ich usytuowania.
3. Podejmowanie czynności zmierzających do orzeczenia o zastosowaniu wobec osoby uzależnionej od alkoholu obowiązku poddania się leczeniu w zakładzie leczenia odwykowego.
4. Prowadzenie rozmów z członkami rodzin osoby uzależnionej od alkoholu, zmierzających do podejmowania przez nich leczenia współuzależnienia.

Tabela nr 1

Lp.	Temat zadania	Liczba
1	Posiedzenia pełnego składu Komisji,	13
2	Posiedzenia Komisji ds. prowadzenia rozmów motywacyjnych z osobami uzależnionymi od alkoholu i współuzależnionymi,	20
3	Uruchomienie procedury leczenia odwykowego,	36
4	Skierowanie na badanie specjalistyczne do biegłych sądowych celem wydania opinii w przedmiocie uzależnienia od alkoholu i wskazania rodzaju zakładu leczenia odwykowego,	27
5	Przesłanie wniosków z kompletem dokumentów do Sądu Rejonowego w Olkuszu o zastosowanie obowiązku leczenia odwykowego.	26

Źródło: opracowanie własne Centrum.

Działania w ramach realizacji Gminnego Programu Profilaktyki Rozwiązywania Problemów Alkoholowych oraz Przeciwdziałania Narkomanii dla Gminy Klucze na 2023 rok.

- prowadzenie działań w obszarze aktywności fizycznej w formie pozalekcyjnych zajęć sportowych dla dzieci i młodzieży na terenie Gminy Klucze, służących zapobieganiu powstawania problemów alkoholowych w środowisku lokalnym,
- organizacja i przeprowadzenie zajęć dla dzieci z terenu Gminy Klucze pn.: ferie na sportowo, wakacje,
- organizacja i finansowanie szkolenia dla członków GKRPA i Zespołu Interdyscyplinarnego ds. Przeciwdziałania Przemocy w Rodzinie,
- realizacja warsztatów profilaktycznych dla uczniów i szkoleń dla rodziców i nauczycieli szkół podstawowych z terenu Gminy Klucze,
- zakup nagród, artykułów żywnościowych, książek, sprzętu sportowego dla dzieci i młodzieży biorących udział w zajęciach artystycznych, zawodach, turniejach, rajdach, piknikach i festynach sportowo-profilaktycznych,
- zakup, dostawa i montaż urządzeń sprawnościowych na terenie Gminy Klucze,
- realizacja spektakli terapeutyczno – wychowawczych dla uczniów i nauczycieli szkół podstawowych i przedszkoli z terenu Gminy Klucze,
- zorganizowanie przewozu i zakwaterowania dla dzieci podczas zajęć i wycieczek sportowo-profilaktycznych,
- opłaty sądowe w związku ze złożonymi wnioskami o leczenie odwykowe,
- udział w Małopolskim Forum Pełnomocników ds. Uzależnień.

Okres realizacji: 01.01.2023 r. - 31.12.2023 r.

Koszt: 271 529,32 zł

Wykonawca usługi: Centrum Usług Społecznych.

Monitoring „Strategii Rozwiązywania Problemów Społecznych na lata 2022-2032”

Dokumentem określającym działania lokalnej polityki społecznej Gminy Klucze jest Strategia Rozwiązywania Problemów Społecznych dla Gminy Klucze. Zgodnie z treścią art. 17 ust.1 pkt.1 ustawy z dnia 12 marca 2004 r. o pomocy społecznej (t.j. Dz. U. z 2023 r. 901 z późn. zm.) do zadań własnych gminy o charakterze obowiązkowym należy: opracowanie i realizacja gminnej strategii rozwiązywania problemów społecznych ze szczególnym uwzględnieniem programów pomocy społecznej, profilaktyki i rozwiązywania problemów alkoholowych i innych, których celem jest integracja osób i rodzin z grup szczególnego ryzyka.

Strategia Rozwiązywania Problemów Społecznych Gminy Klucze na lata 2022-2032 wyszczególnia cele strategiczne rozwoju Gminy w kontekście pomocy społecznej. W oparciu o zidentyfikowane w trakcie analizy danych zastanych oraz badań terenowych, sformułowano następujący cel główny oraz 3 cele strategiczne.

Cel główny: Poprawa jakości życia mieszkańców gminy poprzez zwiększenie dostępu do usług społecznych.

Cel strategiczny 1: Wzmocnienie systemu wsparcia rodziny z uwzględnieniem warunków do rozwoju rodzin oraz rozwiązań na rzecz godzenia życia zawodowego z życiem rodzinnym.

Cel strategiczny 2: Poprawa dostępu do usług społecznych z zakresu profilaktyki, ochrony zdrowia, w tym zdrowia psychicznego oraz rehabilitacji.

Cel strategiczny 3: Zwiększenie aktywności społecznej i obywatelskiej mieszkańców Gminy Klucze.

Do każdego celu strategicznego w ramach dokumentu przyporządkowano kierunki działań umożliwiające realizację założeń dokumentu.

Strategia obejmuje całe spectrum działań na rzecz wszystkich mieszkańców Gminy Klucze w szczególności dla osób i rodzin zagrożonych wykluczeniem społecznym, osób starszych i osób z niepełnosprawnościami oraz wsparcie rodziców, dzieci i młodzieży w budowaniu wzajemnych relacji, rozwoju oraz stawianiu czoła wyzwaniom na różnych etapach życia.

Wizyty Studyjne

W ubiegłym 2023 roku pracownicy Centrum mieli możliwość uczestniczenia w wizytach studyjnych organizowanych w nowopowstałych Centrach Usług Społecznych na terenie Małopolski.

Każda wizyta była wyjątkowym wydarzeniem, stwarzającym możliwości wymiany dotychczasowych doświadczeń związanych z przekształceniem Ośrodka Pomocy Społecznej w Centrum Usług Społecznych. Podczas takich spotkań przedstawiciele poszczególnych Centrum prezentowali usługi jakie są realizowane na terenie ich miejscowości. Poznajemy wówczas usługi, które niejednokrotnie są dla nas innowacyjne, a jednocześnie stwarzają szanse i możliwość realizacji tych usług w przyszłości na terenie naszej Gminy Klucze.

Bardzo ważnym elementem spotkań jest udział przedstawicieli Regionalnego Ośrodka Polityki Społecznej (ROPS) w Krakowie, którzy zawsze służą pomocą i stale wspierają pracowników Centrum w realizacji zamierzonych celów, poprzez stwarzanie możliwości wzięcia udziału w organizowanych szkoleniach, konferencjach czy seminariach.

Poniżej przedstawiono zdjęcia z wizyt studyjnych zorganizowanych w Centrach Usług Społecznych na terenie Małopolski.



Źródło własne Centrum Klucze: Spotkanie w dniu 01.03.2023 r., w Centrum Usług Społecznych w Myślenicach.



Źródło własne Centrum Klucze: Spotkanie w dniu 28.03.2023 r., w Centrum Usług Społecznych w Tarnowie.



Źródło własne Centrum Klucze: Spotkanie w dniu 07.06.2023 r., w Centrum Usług Społecznych w Skawinie.



Źródło własne Centrum Klucze: Spotkanie w dniu 11.08.2023 r., w Centrum Usług Społecznych w Alwerni.



Źródło własne Centrum Klucze: Spotkanie z dwudniowej wizyty studyjnej zorganizowanej w dniach 19-20.09.2023r. w Centrach Usług Społecznych w Adamówce, Bełżycach i Starachowicach.

2. Zespół organizowania społeczności lokalnej

Zespół organizowania społeczności lokalnej odpowiedzialny jest za budowanie potencjału społeczności lokalnej, inspirowanie działań w zakresie społeczno-kulturowym i ich koordynację.

Najważniejszą zasadą pracy organizatora społeczności lokalnej było realizowanie działań na rzecz społeczności przy zaangażowaniu mieszkańców i miejscowych zasobów, a także wchodzenie w bezpośrednie interakcje z mieszkańcami Gminy Klucze, co pozwoliło na poznanie aktywnych uczestników życia społecznego oraz instytucji/organizacji gotowych do zaangażowania w planowane działania. Działania te miały na celu wypracowanie stałej relacji społecznej, budowanie szerokiej sieci współdziałania ukierunkowanego na zmianę.

Do zadań Zespołu Organizowania Społeczności Lokalnej należały w szczególności:

- Analizowanie i diagnozowanie zjawisk społecznych i gospodarczych występujących na obszarze Gminy;
- Opracowywanie i nadzór nad publikacją odpowiednich materiałów informacyjnych i promujących: ulotek, plakatów, broszur oraz ich dystrybucja wśród społeczności lokalnej i ich przedstawicieli;
- Prowadzenie strony internetowej oraz profilu w mediach społecznościowych Centrum Usług Społecznych, a także udział w tworzeniu nowo powstającej strony www;
- Organizowanie i udział w wydarzeniach specjalnych, takich jak festyny, spotkania, konkursy, spektakle profilaktyczne, imprezy sportowo-rekreacyjne i integracyjne;
- Nawiązanie i utrzymywanie dobrych relacji ze społecznością lokalną oraz kluczowymi podmiotami i organizacjami pozarządowymi;
- Wzmacnianie i rozwijanie potencjału klubów sportowych;
- Wspieranie aktywności Kół Gospodyń Wiejskich i Ochotniczych Straży Pożarnych

Zadania zrealizowane w 2023r. przez Zespół Organizowania Społeczności Lokalnej:

Spotkania organizacyjne ze społecznością lokalną w 15 sołectwach Gminy Klucze, mające na celu pobudzenie aktywności i wspieranie rozwoju lokalnego poprzez wzmocnienie wpływu mieszkańców i organizacji na realizację długofalowych planów działania. Organizowanie cyklicznych spotkań pozwoliło na określenie bieżących problemów i potrzeb, a także ułatwiło realizację planowanych wydarzeń

Spotkania organizacyjne Gminnej Rady Działalności Pożytku Publicznego i Gminnej Rady Sportu w Kluczach mające na celu wzmocnienie współpracy z NGO oraz wspieranie harmonijnego rozwoju organizacji pozarządowych i grup nieformalnych

Partnerstwo przy organizacji „Ferii na sportowo” dla dzieci i młodzieży z terenu Gminy Klucze. Ferie na sportowo zostały zrealizowane dzięki współpracy Centrum ze Stowarzyszeniem Forum Oświatowe w Kluczach, co pozwoliło na stworzenie dzieciom warunków do ciekawego i aktywnego spędzania wolnego czasu podczas ferii zimowych. Zajęcia odbywały się w terminie 30 stycznia – 10 lutego 2023r.

Partnerstwo przy organizacji „Sprintem do Maratonu” - dnia sportu dla dzieci z przedszkoli z terenu Gminy Klucze.

Partnerstwo przy organizacji „EKO-Akcji- Sprzątanie Świata”, której organizatorem był Komitet Społeczny „POMAGAMY”. W akcję zaangażowało się wielu mieszkańców, wśród których byli przedstawiciele ochotniczych straży pożarnych, sołtysi, przedstawiciele kół gospodyń wiejskich oraz członkowie stowarzyszeń i uczniowie szkół. Celem tej akcji było podjęcie inicjatyw, które wpłyną na środowisko naturalne i pozwolą na posprzątanie naszej Gminy

Współorganizacja warsztatów świątecznych oraz „Kiermaszu Wielkanocnego” i „Jarmarku Bożonarodzeniowego” dla mieszkańców Gminy Klucze, mające na celu integrację społeczną i pobudzanie aktywności lokalnej. W cały proces pobudzenia aktywności lokalnej zaangażowani byli również przedstawiciele lokalnych Kół Gospodyń Wiejskich, Ochotniczej Straży Pożarnej, GOK. Celem naszych działań było podtrzymywanie i upowszechnianie tradycji i zwyczajów świątecznych, rozbudzanie twórczej inwencji, a także integracja międzypokoleniowa

Partnerstwo przy organizacji turniejów i zawodów sportowych

Partnerstwo przy organizacji imprezy plenerowej dla lokalnej społeczności Gminy Klucze pn. „Sobótka”

Partnerstwo przy organizacji pieszych rajdów organizowanych przez PTTK im. Zbigniewa Czapnika w Kluczach

Partnerstwo przy organizacji festynów i pikników rodzinnych dla dzieci, młodzieży i lokalnej społeczności z terenu Gminy Klucze

Partnerstwo przy organizacji „Wakacji 2023” - zajęć sportowo-rekreacyjnych dla dzieci i młodzieży z terenu Gminy Klucze

Partnerstwo przy organizacji Dożynek Gminnych

Partnerstwo przy organizacji „JUROMANII 2023” - wydarzenia kulturalno-sportowego promującego obszar Jury Krakowsko-Częstochowskiej

Organizacja szkoleń dla lokalnych liderów z zakresu pobudzania aktywności społecznej oraz z zakresu animacji społecznej i samopomocy sąsiedzkiej, które miały na celu przygotowanie mieszkańców do współpracy przy powstawaniu Centrum Aktywności Lokalnej

Wdrożenie Planu organizowania społeczności lokalnej niosło za sobą różne ryzyka, które wynikały z wielu przyczyn. Najważniejszą z nich była niechęć, a także napotkanie oporu przed zmianą zarówno mieszkańców, jak i przedstawicieli instytucji i organizacji, a także brak otwartości na nowe rozwiązania. Dlatego w trakcie naszych działań przyjęliśmy metodę „małych kroków”, która angażuje może i mniejszą liczbę mieszkańców, ale jednocześnie pokazuje pozostałym, jakie efekty są w stanie wypracować. Z tego też powodu dział organizowania społeczności lokalnej cały czas jest ukierunkowany na wyłonienie lokalnych liderów i wolontariuszy, których działania będą mogły mieć charakter zarówno akcyjny jak i stały. Jednocześnie przy pomocy znajomych oraz sąsiadów, będą oni mogli realizować własne pomysły, a także pomogą rozwiązywać problemy i konflikty wśród swojej społeczności.



Źródło własne Centrum Klucze: Zdjęcia z współorganizowanych przez Centrum imprez i uroczystości.

3. Zespół ds. realizacji zadań z zakresu pomocy społecznej

POLITYKA SPOŁECZNA

Pomocą społeczną administruje Centrum Usług Społecznych w Kluczach (Centrum) z siedzibą w Kluczach przy ul. Zawierciańskiej 16.

Wsparciem w ramach systemu pomocy społecznej objęto (świadczeniami bez względu na ich rodzaj, formę, liczbę i źródło finansowania) 469 rodzin, w których żyło 846 osób, przy czym z pomocy finansowej skorzystało 305 rodzin (liczba osób w rodzinach 499).

1. Świadczenia pieniężne

Do świadczeń pieniężnych, realizowanych przez Centrum w 2023r. przyznanych decyzją należało:

- a) **Zasilek stały**- tą formę pomocy przyznano i wypłacono 70 osobom, posiadającym orzeczenie o stopniu niepełnosprawności umiarkowanym lub znacznym, na łączną kwotę 446 218 zł wypłacono ogółem 706 świadczeń
 - b) **Zasilek okresowy** – przyznano 189 rodzinom, wydatkowano kwotę 374 639 zł. Zasiłki okresowe przyznano głównie z powodu bezrobocia, długotrwałej choroby, niepełnosprawności.
Wypłacono 1 380 świadczeń.
 - c) **Zasilek celowy oraz specjalny zasilek celowy** – tą formą pomocy objęto 200 rodzin. Wypłacono świadczenia na łączną kwotę 135 246,00 zł. Zasiłki celowe oraz specjalne zasiłki celowe przyznawane były głównie z przeznaczeniem na zakup lekarstw, odzieży, opału, żywności, środków czystości.
 - d) **Zasilek celowy na pokrycie wydatków powstałych w wyniku zdarzenia losowego** – objęto 0 rodzinę na kwotę 0,00 zł.
2. **Świadczenia niepieniężne** - do świadczeń niepieniężnych zalicza się m.in.:
- usługi opiekuńcze oraz specjalistyczne usługi opiekuńcze,
 - kierowanie do domów pomocy społecznej oraz ponoszenie zastępczo kosztów pobytu w tych domach,
 - posiłek,
 - opłacanie składki na ubezpieczenie zdrowotne,
 - kierowanie do ośrodków wsparcia i mieszkań chronionych,
 - sprawianie pogrzebu,
 - schronienie
 - prace socjalna,
 - poradnictwo specjalistyczne.

Usługi opiekuńcze – w roku 2023 (zgodnie z uchwałą nr XIX/122/2019 Rady Gminy Klucze z dnia 31.12.2019 r. (ze zm.) w sprawie określenia zasad przyznawania i odpłatności za usługi opiekuńcze i specjalistyczne usługi opiekuńcze z wyłączeniem specjalistycznych usług opiekuńczych dla osób z zaburzeniami psychicznymi oraz warunków częściowego lub całkowitego zwolnienia od opłat i trybu pobierania) usługi świadczone były przez Spółdzielnię Socjalną „OPOKA” (zadanie zlecone przez

Centrum) – objętych było – w różnym okresie i wymiarze – 82 osoby. Zrealizowano 16 417 godzin usług opiekuńczych, a wydatki Gminy Klucze z tego tytułu wyniosły 738 310,00 zł.

W roku 2023 nie realizowano specjalistycznych usług opiekuńczych jako zadania własnego gminy. Zrealizowano natomiast specjalistyczne usługi opiekuńcze dla osób chorujących psychicznie jako zadanie zlecone z administracji rządowej (finansowane w całości z budżetu państwa). Tą formą pomocy objęta była 1 osoba, zrealizowano 600 godzin usług, a wydatkowano kwotę 73 500 zł.

Kierowanie i ponoszenie odpłatności za pobyt w Domach Pomocy Społecznej (DPS)

W roku 2023 w domach pomocy społecznej (DPS), przebywało 15 osób, a wydatki w tym zakresie wyniosły 631 716 zł.

Program rządowy „Posiłek w szkole i w domu”.

W roku 2023 zgodnie z:

- uchwałą nr III/19/2018 Rady Gminy Klucze z dnia 20 grudnia 2018 r. w sprawie ustanowienia wieloletniego Programu Osłonowego „Posiłek w szkole i w domu” na lata 2019-2023
- uchwałą nr LXXVIII/469/2023 Rady Gminy Klucze z dnia 9 stycznia 2023 r. w sprawie podwyższenia kryterium dochodowego w celu udzielenia wsparcia w ramach wieloletniego rządowego programu „Posiłek w szkole i w domu” na lata 2019-2023
- uchwałą nr LXXVIII/470/2023 Rady Gminy Klucze z dnia 9 stycznia 2023 r. w sprawie określenia zasad zwrotu wydatków w zakresie dożywiania w formie posiłku albo świadczenia rzeczowego w postaci produktów żywnościowych dla osób objętych wieloletnim rządowym programem „Posiłek w szkole i w domu” na lata 2019-2023 ogółem pomocą w ramach rządowego programu „Posiłek w szkole i w domu” na lata 2019-2023 objęto 161 mieszkańców Gminy Klucze.

Osoby objęte programem skorzystały w 2023 roku z następujących form wsparcia:

- dożywianie dzieci i uczniów w przedszkolach i szkołach w postaci jednego gorącego posiłku - 77 dzieci, koszt 68 942,00 zł
- dożywianie osób dorosłych – 84 osoby, koszt: 231 263,00 zł

Koszt ogólny zadania wyniósł 300 205,00 zł

Opłacanie składki na ubezpieczenie zdrowotne

Ustawa o świadczeniach opieki zdrowotnej finansowanych ze środków publicznych nakłada na gminę obowiązek opłacania składek na ubezpieczenie zdrowotne za osoby pobierające zasiłek stały. W roku 2023 Centrum opłacał składki zdrowotne za 63 osobom pobierających zasiłek stały, na kwotę 38 417 zł. Dodatkowo opłacano składkę 25 osobom – uczestnikom zajęć Centrum Integracji Społecznej na łączną kwotę 10 807,00 zł.

Dzienny Dom Seniora „Pustynna Oaza” w Chechle

Centrum w roku 2023 r. utrzymywało trwałość realizacji projektu realizowanego w okresie od 01.07.2020 do 31.12.2022 w ten sposób, że od stycznia 2022 r. do grudnia 2023 r. zapewniało 25 miejsc świadczonych usług - zgodnie z umową nr RPMP.09.02.03-12-0481/19-00 o dofinansowanie projektu „Zapewnienie funkcjonowania Dziennego Domu „Senior+” w ramach Regionalnego Programu Operacyjnego Województwa Małopolskiego na lata 2014-2020, Oś Priorytetowa 9. Region spójny społecznie, Działanie 9.2 Usługi społeczne i zdrowotne, Poddziałanie 9.2.3 Usługi opiekuńcze oraz interwencja kryzysowa – SPR z Europejskiego Funduszu Społecznego.

Liczba miejsc – 25. Liczba osób objętych wsparciem: 34 osób.

Gmina Klucze otrzymała dotację celową w wysokości 102 000,00 zł na zapewnienie funkcjonowania ośrodka wsparcia dla osób starszych w ramach konkursu ofert ”Senior” Edycja 2023 r.

Środki wydatkowane:

Środki własne: 230 387,78 zł,

Dotacja: 100 640,00 zł,

Całkowita kwota z realizacji zadania: 331 027,78 zł.





Źródło własne Centrum Klucze: Dzienny Dom Seniora „Pustynna Oaza” w Chechle.

Środowiskowy Dom Samopomocy

W roku 2023 zadanie na terenie Gminy Klucze realizowało Stowarzyszenie Zrównoważonego Rozwoju Społeczno-Gospodarczego „KLUCZ” prowadząc Środowiskowy Dom Samopomocy w Kolbarku. Miejsc dotowanych 35, liczba osób korzystających 51 oraz Polskie Stowarzyszenie na rzecz Osób z Niepełnosprawnością Intelleksualną Koło w Wolbromiu. Miejsc dotowanych 20, liczba osób korzystających 21.

Sprawianie pogrzebu

Zgodnie z ustawą o pomocy społecznej oraz uchwałą nr XL/271/05 Rady Gminy Klucze z dnia 19 stycznia 2005 r. w sprawie określenia zasad organizowania pogrzebu przez Gminę Klucze, Centrum było zobowiązane do sprawiania pogrzebu osobom zmarłym zamieszkałym lub przebywającym na terenie naszej gminy, nie posiadającym osób zobowiązanych do ich pochowania lub gdy osoby zobowiązane nie posiadają możliwości w tym zakresie. W 2023 roku sprawiono 2 pogrzeby (w tym 1 osoby bezdomne). Łączny koszt: 7 789,00 zł.

Schronienie

Centrum realizuje tą formę pomocy poprzez udzielenie tymczasowego schronienia w placówkach schroniska dla osób bezdomnych prowadzonego przez Chrześcijańskie Stowarzyszenie Dobroczynne w Kluczach. Z tej formy pomocy skorzystało 12 osób (liczba świadczeń 85) na łączną kwotę 108 135,00 zł

Zadanie to jest regulowane przez zapisy ustawowe oraz zapisy uchwały nr XV/112/2019 Rady Gminy Klucze z dnia 31 października 2019 roku w sprawie ustalenie szczegółowych zasad ponoszenia odpłatności za pobyt w schronisku dla osób bezdomnych lub w schronisku dla osób bezdomnych z usługami opiekuńczymi.

Wynagrodzenie należne opiekunowi

Centrum wypłacało wynagrodzenie należne opiekunowi z tytułu sprawowania opieki przyznane przez sąd: liczba osób 3, liczba świadczeń: 38, kwota świadczeń: 15 418,00 zł.

Program Operacyjny Pomoc Żywnościowa Podprogram 2021 Plus

Centrum wydało 148 skierowań do otrzymania żywności.
Zadanie zleczone. Nazwa zadania: Obsługa dystrybucji żywności w Gminie Klucze w 2023r.”
Wykonawcą usługi było Chrześcijańskie Stowarzyszenie Dobroczynne w Kluczach. Kwota dotacji: 10 000,00 zł.

Asystent rodziny

W roku 2023: 19 rodzin) liczba dzieci w rodzinach 31) z Gminy Klucze przeżywających trudności, postanowieniem sądu albo na wniosek pracownika socjalnego współpracowało z asystentem rodziny.



Pomoc obywatelom Ukrainy w związku z konfliktem zbrojnym na terytorium tego państwa 2023 r.

Jednorazowe świadczenie 300 zł – wypłacono dla 8 osób na łączną kwotę 2 400,00 zł

Opłacenie obiadów i wyżywienia w placówkach szkolnych dla dzieci: 16 osób łączna kwota 8 636,30 zł

Zasiłek okresowy 5 rodzin łączna kwota pomocy: 5080,00 zł

Opłacenie składek zdrowotnych (CIS) 6 osób łączna kwota: 2 458,98 zł

Przeciwdziałanie przemocy w rodzinie

W roku 2023 Zespół Interdyscyplinarny ds. Przeciwdziałania Przemocy w Rodzinie odbył 4 spotkania (raz na kwartał).

Liczba funkcjonujących w 2023 r. grup roboczych 10, liczba spotkań grup roboczych 174.

Liczba prowadzonych procedur NK, które przeszły z roku 2022 i poprzednich 10.

Liczba założonych NK w 2023 roku 45 (z czego 35 przez funkcjonariuszy KP Klucze, 2 przez przedstawicieli Oświaty, 7 przez pracownika socjalnego Centrum, 1 -inne osoby).

Łączna liczba w 2023 roku rodzin objętych procedurą Niebieskie Karty to 55.

W roku 2023 r. zakończono prowadzenie 29 procedur (20 procedur z powodu ustania przemocy uzasadnione przypuszczenie o zaprzestaniu dalszego stosowania przemocy w rodzinie, zrealizowanie planu pomocy; 9 procedur z powodu rozstrzygnięcia o braku zasadności podejmowania działań).

PIK- w 2023 roku udzielono 93 porad z czego: 73 poradnictwo prawne, 20 poradnictwo psychologiczne.

4. Zespół ds. administracji i świadczeń.

W 2023 roku Zespół ds. administracji i świadczeń w Centrum Usług Społecznych w Kluczach realizował:

1. Zadania wynikające z ustawy z dnia 21 czerwca 2001 roku o dodatkach mieszkaniowych.

Zgodnie z art. 9a ww. ustawy, wypłata dodatków mieszkaniowych jest zadaniem własnym gminy. W 2023 roku z tej formy pomocy skorzystało 57 rodzin, w tym 4 rodziny pochodzenia ukraińskiego. Zostało złożonych 99 wniosków o przyznanie dodatku mieszkaniowego.

Wypłacono 561 świadczeń na łączną kwotę 176 264,81 zł, z czego:

- w zasobie gminnym: 114 świadczeń na kwotę 30 982,75 zł,
- w zasobie spółdzielczym: 422 świadczenia na kwotę 142 012,50 zł,
- w zasobie wspólnot mieszkaniowych: 25 świadczeń na kwotę 3 269,56 zł.

Wydano 3 decyzje odmawiające przyznania tej formy pomocy.

2. Wypłatę świadczeń pomocy materialnej o charakterze socjalnym na podstawie ustawy z dnia 7 września 1991 roku o systemie oświaty.

Ten rodzaj wsparcia realizowany był w 2023 roku w postaci stypendiów szkolnych. Pomoc została skierowana do 17 rodzin. Stypendia szkolne w łącznej wysokości 31 579,35 zł zostały wypłacone poprzez refundację poniesionych wydatków na podstawie przedłożonych faktur, rachunków, itp. Ze stypendium szkolnego skorzystało 33 uczniów z terenu Gminy Klucze. W 2023 roku nie wpłynął żaden wniosek o wypłatę świadczeń pomocy materialnej o charakterze socjalnym od obywateli Ukrainy przebywających na terenie Gminy Klucze w wyniku konfliktu zbrojnego w tym kraju.

3. Zadania wynikające z ustawy z dnia 28 listopada 2003 roku o świadczeniach rodzinnych, ustawy z dnia 4 kwietnia 2014 roku o ustaleniu i wypłacie zasiłków dla opiekunów, ustawy z dnia 7 września 2007 roku o pomocy osobom uprawnionym do alimentów.

W 2023 roku realizacja zadań na terenie Gminy Klucze wyglądała następująco:

- wydatki na świadczenia rodzinne: 4 306 088,24 zł
- wydatki na fundusz alimentacyjny: 298 579,02 zł
- składki na ubezpieczenia emerytalne i rentowe: 487 537,62 zł
- składki na ubezpieczenie zdrowotne: 97 344,15 zł
- koszty obsługi świadczeń rodzinnych i funduszu alimentacyjnego: 133 240,25 zł.

Liczba rodzin pobierających świadczenia rodzinne: 586

Liczba osób uprawnionych do świadczeń rodzinnych: 1279

Liczba rodzin pobierających świadczenia z funduszu alimentacyjnego: 40

Liczba osób uprawnionych do funduszu alimentacyjnego: 57

Wydane zostały 24 zaświadczenia. Do obsługi zadań zatrudnionych było 2 pracowników.

W związku z konfliktem zbrojnym na terenie Ukrainy również obywatele tego państwa, zamieszkujący na terenie Gminy Klucze, otrzymali wsparcie w ramach realizacji ustawy o świadczeniach rodzinnych. W 2023 roku świadczenia rodzinne pobrało 18 rodzin ukraińskich. Wydatki przeznaczone na ten cel wyniosły 102 415,25 zł, koszty obsługi zadania – 326,44 zł.

4. Zadania ustawy z dnia 11 lutego 2016 roku o pomocy państwa w wychowywaniu dzieci.

W 2023 roku 5 osób z terenu Gminy Klucze było uprawnionych do otrzymania świadczenia wychowawczego. Wyplacono 91 świadczeń na kwotę 47 100,00 zł. Koszty obsługi zadania wyniosły 2 000,00 zł.

5. Zadania wynikające z ustawy z dnia 4 listopada 2016 roku o wsparciu kobiet w ciąży i rodzin „Za życiem”.

W 2023 roku w ramach realizacji zadania objęto wsparciem 3 rodziny z terenu Gminy Klucze. Zostały wypłacone 3 jednorazowe świadczenia na łączną kwotę 12 000,00 zł.

6. Dodatki osłonowe na podstawie ustawy z dnia 17 grudnia 2021 roku o dodatku osłonowym.

Ustawa o dodatku osłonowym weszła w życie 4 stycznia 2022 roku. Zgodnie z ustawą wnioski o wypłatę dodatku należało złożyć w terminie do dnia 31 października 2022 roku. W 2023 roku w Gminie Klucze dodatek osłonowy został wypłacony 1 gospodarstwu domowemu w wysokości 694,14 zł. Nie zostały poniesione koszty obsługi zadania.

7. Dodatki węglowe na podstawie ustawy z dnia 5 sierpnia 2022 roku o dodatku węglowym.

O dodatek węglowy mógł ubiegać się wnioskodawca, w przypadku, gdy głównym źródłem ogrzewania gospodarstwa domowego był kocioł na paliwo stałe, kominek, koza, ogrzewacz powietrza, trzon kuchenny, piecokuchnia, kuchnia węglowa lub piec kaflowy na paliwo stałe, zasilane paliwami stałymi, wpisane lub zgłoszone do centralnej ewidencji emisyjności budynków. Wnioski o wypłatę dodatku węglowego należało złożyć w terminie do dnia 30 listopada 2022 roku.

W 2023 roku w Gminie Klucze zostały zrealizowane 133 wnioski o wypłatę dodatku węglowego. Łączna kwota środków finansowych przeznaczonych na wypłatę świadczeń wyniosła 399 000,00 zł, koszty obsługi związane z realizacją zadania stanowiły 7 980,00 zł.

8. Dodatki dla gospodarstw domowych na podstawie ustawy z dnia 15 września 2022 roku o szczególnych rozwiązaniach w zakresie niektórych źródeł ciepła w związku z sytuacją na rynku paliw.

Dodatek dla gospodarstw domowych przysługiwał gospodarstwom domowym w przypadku, gdy główne źródło ciepła, zgłoszone lub wpisane do centralnej ewidencji emisyjności budynków, stanowił:

- 1) kocioł na paliwo stałe, kominek, koza, ogrzewacz powietrza, trzon kuchenny, piecokuchnia albo piec kaflowy na paliwo stałe, zasilane peletem drzewnym, drewnem kawałkowym lub innym rodzajem biomasy, albo
- 2) kocioł gazowy zasilany skroplonym gazem LPG, albo
- 3) kocioł olejowy.

Wnioski o wypłatę świadczenia należało złożyć w terminie do dnia 30 listopada 2022 roku. W 2023 roku w Gminie Klucze zostały wypłacone 3 świadczenia na łączną kwotę 3 000,00 zł. Koszty obsługi zadania wyniosły 60,00 zł.

9. Dodatki elektryczne na podstawie ustawy z dnia 7 października 2022 roku o szczególnych rozwiązaniach służących ochronie odbiorców energii elektrycznej w 2023 roku w związku z sytuacją na rynku energii elektrycznej.

Dodatek elektryczny został wprowadzony w 2022 roku ustawą z dnia 7 października o szczególnych rozwiązaniach służących ochronie odbiorców energii elektrycznej w 2023 roku w związku z sytuacją na rynku energii elektrycznej. Jego celem było wsparcie gospodarstw domowych, w których główne źródło ogrzewania gospodarstwa zasilane jest energią elektryczną. Termin na złożenie wniosków o przyznanie świadczenia został wyznaczony od dnia 1 grudnia 2022 roku do dnia 1 lutego 2023 roku.

W 2023 roku zostały złożone w Gminie Klucze 34 wnioski o wypłatę dodatku elektrycznego: 19 wniosków o wypłatę dodatku w kwocie 1 000,00 zł oraz 15 wniosków o dodatek w podwyższonej wysokości 1 500,00 zł, przysługujący, gdy zużycie energii elektrycznej w gospodarstwie domowym w tym samym miejscu zamieszkania w 2021 roku wyniosło więcej niż 5 MWh.

W ubiegłym roku zostały wypłacone 24 świadczenia na łączną kwotę 29 500,00 zł (13 świadczeń w wysokości 1 000,00 zł i 11 świadczeń w kwocie 1 500,00 zł). Koszty obsługi związane z realizacją zadania wyniosły 590,00 zł.

10. Wypłatę wniosków o refundację podatku VAT za dostarczone paliwa gazowe do celów grzewczych na podstawie ustawy z dnia 15 grudnia 2022 r. o szczególnej ochronie niektórych odbiorców paliw gazowych w 2023 r. oraz w 2024 r. w związku z sytuacją na rynku gazu.

Zgodnie z ustawą o refundację podatku VAT mogły ubiegać się gospodarstwa domowe, które używają paliw gazowych do celów grzewczych (jako główne źródło ogrzewania gospodarstwa domowego) i które poniosły koszty zakupu tego paliwa.

W 2023 roku w Gminie Klucze złożonych zostało 121 wniosków o refundację podatku VAT. Do końca ubiegłego roku zostały wypłacone 73 świadczenia na łączną kwotę 16 939,72 zł. Koszty obsługi związane z realizacją zadania wyniosły 338,79 zł.

11. Rządowy program „Czyste powietrze”.

W ramach realizacji programu, w 2023 roku w Gminie Klucze zostało wydanych 100 zaświadczeń o wysokości przeciętnego miesięcznego dochodu przypadającego na jednego członka gospodarstwa domowego.

W kompetencjach Zespołu leży również realizacja dodatków energetycznych na mocy ustawy z dnia 10 kwietnia 1997 roku Prawo energetyczne. Zgodnie z art. 5c ustawy odbiorcy wrażliwemu energii elektrycznej przysługuje zryczałtowany dodatek energetyczny. Odbiorca wrażliwy energii elektrycznej to osoba, która spełnia poniższe przesłanki:

- posiada ustalone prawo do dodatku mieszkaniowego (czyli ma przyznany dodatek mieszkaniowy w rozumieniu ustawy z dnia 21 czerwca 2001 r. o dodatkach mieszkaniowych),
- jest stroną umowy kompleksowej lub umowy sprzedaży energii elektrycznej zawartej z przedsiębiorstwem energetycznym,
- zamieszkuje w miejscu dostarczania energii elektrycznej.

W roku ubiegłym zadanie nie było realizowane, gdyż zgodnie z art. 15 ustawy z dnia 17 grudnia 2021 roku o dodatku osłonowym, wnioski o wypłatę dodatku energetycznego złożone w okresie od dnia wejścia w życie niniejszej ustawy, tj. od dnia 4 stycznia 2022 roku, do dnia 31 grudnia 2023 roku należało pozostawić bez rozpoznania.

5. Zespół finansowo-kadrowy

Na realizację zadań przez Centrum w 2023 roku wydatkowano środki w wysokości 14 137 343,09 zł. Informacje zawarte poniżej w tabelach nr 2 i 3 pozwalają zapoznać się z ogólną charakterystyką ilościową odnoszącą się do ilości oraz kosztów poszczególnych form wsparcia i świadczeń.

Wykonanie budżetu Centrum Usług Społecznych w Kluczach za 2023 rok.

Tabela nr 2

Dział	Rozdział	Wyszczególnienie	Środki własne	Środki z budżetu państwa	Środki UE	Norweski Mechanizm Finansowy	Środki ogółem
754	75495	Pozostała działalność	0,00	53 144,00	0,00	0,00	53 144,00
Razem rozdział 754			0,00	53 144,00	0,00	0,00	53 144,00
851	85153	Zwalczanie narkomanii	0,00	0,00	0,00	0,00	0,00
851	85154	Przeciwdziałanie alkoholizmowi	271 529,32	0,0	0,00	0,00	271 529,32
851	85195	Pozostała działalność	0,00	2 644,72	0,00	0,00	2 644,72
Razem rozdział 851			271 529,32	2 644,72	0,00	0,00	274 174,04
852	85202	Domy pomocy społecznej	631 715,59	0,00	0,00	0,00	631 715,59
852	85203	Ośrodki wsparcia	0,00	385 943,60	0,00	0,00	385 943,60
852	85205	Zadania w zakresie przeciwdziałania przemocy w rodzinie	16 346,92	36 143,22	0,00	204 811,52	257 301,66
852	85213	Składki na ubezpieczenie zdrowotne opłacane za osoby pobierające niektóre	0,00	51 682,55	0,00	0,00	51 682,55

		świadczenia z pomocy społecznej, niektóre świadczenia rodzinne oraz za osoby uczestniczące w zajęciach w centrum integracji społ.					
852	85214	Zasiłki i pomoc w naturze oraz składki na ubezpieczenia emerytalne i rentowe	251 351,18	374 638,82	0,00	0,00	625 990,00
852	85215	Dodatki mieszkaniowe	176 264,81	0,00	0,00	0,00	176 264,81
852	85216	Zasiłki stałe	0,00	446 217,65	0,00	0,00	446 217,65
852	85219	Ośrodki pomocy społecznej	2 634 346,58	326 317,60	713 370,20	0,00	3 674 034,38
852	85228	Usługi opiekuńcze i specjalistyczne usługi opiekuńcze	577 040,50	234 769,00	0,00	0,00	811 809,50
852	85230	Pomoc w zakresie dożywiania	131 526,80	216 722,00	0,00	0,00	348 248,80
852	85295	Pozostała działalność	372 607,78	263 231,16	18 332,79	0,00	654 171,73
Razem rozdział 852			4 791 200,16	2 335 665,60	731 702,99	204 811,52	8 063 380,27
853	85395	Pozostała działalność	3 690,00	483 612,17	0,00	0,00	487 302,17
Razem rozdział 853			3 690,00	483 612,17	0,00	0,00	487 302,17
854	85415	Pomoc materialna dla uczniów	6 315,87	25 263,48	0,00	0,00	31 579,35
Razem rozdział 854			6 315,87	25 263,48	0,00	0,00	31 579,35

855	85502	Świadczenia rodzinne, świadczenia z funduszu alimentacyjnego oraz składki na ubezpieczenia emerytalne i rentowe z ubezpieczenia społecznego	1 589,02	5 183 549,25	0,00	0,00	4 791 766,39
855	85503	Karta Dużej Rodziny	0,00	2 363,00	0,00	0,00	2 363,00
855	85504	Wspieranie rodziny	209 227,17	10 458,99	0,00	0,00	219 686,16
855	85508	Rodziny zastępcze	60 492,80	0,00	0,00	0,00	60 492,80
855	85513	Składki na ubezpieczenie zdrowotne	6 231,23	104 598,69	0,00	0,00	110 829,92
Razem rozdział 855			277 540,22	4 907 598,05	0,00	0,00	5 185 138,27
900	90005	Ochrona powietrza atmosferycznego i klimatu	0,00	2 624,99	0,00	0,00	2 624,99
Razem rozdział 900			0,00	2 624,99	0,00	0,00	2 624,99
921	92195	Pozostała działalność	20 000,00	0,00	0,00	0,00	20 000,00
Razem rozdział 921			20 000,00	0,00	0,00	0,00	20 000,00
926	92605	Zadania w zakresie kultury fizycznej i sportu	20 000,00	0,00	0,00	0,00	20 000,00
Razem rozdział 926			20 000,00	0,00	0,00	0,00	20 000,00
SUMA			5 390 275,57	7 810 553,01	731 702,99	204 811,52	14 137 343,09

Źródło: Opracowanie własne Centrum Klucze.

Podział wydatków budżetowych w 2023 r. ze względu na źródło finansowania.

Tabela nr 3

Podział wydatków budżetowych w 2023r.	kwota 2023	%
wydatki z budżetu gminy	5 390 275,57	38,13
wydatki z budżetu państwa	7 810 553,01	55,25
wydatki z UE	731 702,99	5,17
wydatki z NMF	204 811,52	1,45
SUMA	14 137 343,09	100,00

Źródło: Opracowanie własne Centrum Klucze.

Liczba zatrudnionych pracowników Centrum według stanu na dzień 31.12.2023 r. wyniosła 40 osób, tj. 39 etatów (w przeliczeniu na pełny etat). Poniższa tabela nr 4 przedstawia strukturę kadry Centrum w podziale na poszczególne zespoły.

Tabela nr 4 Stan zatrudnienia pracowników.

Lp.	Wyszczególnienie	Liczba osób zatrudnionych	Liczba osób w przeliczeniu na etaty
1	Dyrektor Centrum Usług Społecznych	1	1
2	Zespół organizowania usług społecznych	6	5,75
3	Zespół ds. realizacji zadań z zakresu pomocy społecznej	17	16,75
4	Zespół organizowania społeczności lokalnej	3	3
5	Zespół ds. administracji i świadczeń	9	8,5
6	Zespół finansowo-kadrowy	4	4
	Razem	40	39

Źródło: opracowanie własne Centrum Klucze.

Szkolenia

Specyfika pracy w Centrum wymaga ciągłego doskonalenia posiadanej wiedzy. W ostatnich latach można obserwować wzrost liczby i jakości realizowanych przez Centrum zadań, co wiąże się z koniecznością stałego doskonalenia zawodowego, poszerzania posiadanej wiedzy i umiejętności. Zmieniające się przepisy obowiązującego prawa oraz przystępowanie do realizacji nowych zadań obligują pracowników do podnoszenia i rozszerzania swoich kwalifikacji. Wszelkie działania wymagają odpowiedniej wiedzy i umiejętności, które dzięki odbytym szkoleniom przyczyniają się do rzetelnego wykonywania obowiązków służbowych.

Wszystkim pracownikom stwarza się warunki umożliwiające podnoszenie kwalifikacji zawodowych w ramach szkoleń, kursów, seminariów. przedstawionych w tabeli nr 5

Tabela nr 5

LP	Liczba szkoleń/szt.	Zespół w strukturze organizacyjnej CUS/ pracownicy CUS	Rodzaj szkolenia	Miejsce szkolenia
1	10	Zespół finansowo-kadrowy	on-line	-
2	13	Zespół ds. administracji i świadczeń	on-line	-
3	7	Zespół ds. realizacji zadań z zakresu pomocy społecznej 3 spotkania na forum pomocy społecznej 3 spotkania na forum pomocy społecznej	stacjonarne	Kraków
			on-line	-
		1 Asystent rodziny	stacjonarne	Lublin
4	5	Zespół organizowania usług społecznych	4 - on-line 1 stacjonarne	- Kraków
Razem	35			

Źródło: opracowanie własne Centrum Klucze.

Jednocześnie w ramach realizacji projektu „Otwórz oczy, nie daj się przemocy!”, pracownicy Centrum mieli możliwość uczestniczyć w następujących szkoleniach:

- Kurs samoobrony – 23 osoby,
- „Budowanie spójnego systemu przeciwdziałania przemocy domowej na mocy znowelizowanej ustawy o przeciwdziałaniu przemocy w rodzinie” – 13 osób,
- „Prawne i praktyczne aspekty stosowania procedury „Niebieskie Karty” po nowelizacji ustawy o przeciwdziałaniu przemocy domowej” – 10 osób
- „Praktyczne stosowanie procedury „Niebieskie Karty” po nowelizacji ustawy o przeciwdziałaniu przemocy domowej oraz wg nowego rozporządzenia” – 14 osób,
- Superwizja dla pracowników socjalnych – 9 osób,
- „Przemoc w miejscu pracy – mobbing, dyskryminacja, zachowania niezgodne z zasadami współżycia społecznego” - 28 osób,
- Szkolenie - Moc Wsparcia „Jak skutecznie pracować z osobą doznającą przemocy” - 11 osób.

6. Inne wydarzenia zorganizowane w ramach Centrum Usług Społecznych w Kluczach.

Forum Deinstytucjonalizacji: uspołecznienie, upodmiotowienie, personalizacja.

W dniu 28.03.2023 r. Dyrektorka Centrum Usług Społecznych w Kluczach, wzięła udział w trzecim „Forum Deinstytucjonalizacji: uspołecznienie, upodmiotowienie, personalizacja”, które miało miejsce w Belwederze w Warszawie. Zesłoroczne forum ze względu na sytuację za naszą wschodnią granicą i przedłużającą się wojnę w Ukrainie, poświęcone było zaangażowaniu polskiego społeczeństwa w niesienie pomocy ukraińskim obywatelom. W forum uczestniczyli Zastępca Szefa Kancelarii Prezydenta Rzeczypospolitej Polskiej Pan Piotr Ćwik, Ambasador Ukrainy Pani Wasyla Zwarycza, Pani Minister Agnieszka Ścigaj, członkini Rady Ministrów. Spotkanie prowadził dr hab. Pan Marek Rymśa.



Zdjęcia własne Centrum Klucze: „Forum Deinstytucjonalizacji: uspołecznienie, upodmiotowienie, personalizacja”.

„Lubelskie forum Centrów Usług Społecznych i procesu deinstytucjonalizacji”.

W dniach 22 i 23 czerwca 2023 r. mieliśmy przyjemność uczestniczyć w „Lubelskim forum Centrów Usług Społecznych i procesu deinstytucjonalizacji”. Wydarzenie zorganizowane przez Państwowy Fundusz Rehabilitacji Osób Niepełnosprawnych (ROPS) w Lublinie pod patronatem Prezydenta Rzeczypospolitej Polskiej Pana Andrzeja Dudy było okazją do wymiany doświadczeń, zdobycia dodatkowej wiedzy i poznania możliwości związanych z dalszym rozwojem takich placówek jak nasza.



Zdjęcia własne Centrum Klucze: „Lubelskie forum Centrów Usług Społecznych i procesu deinstytucjonalizacji”.

Konferencja „Siła Kobiet- życie rozpisane na role”

W dniu 19 lipca 2023 r. w Krakowie odbyła się wyjątkowa konferencja „Siła Kobiet- życie rozpisane na role”. Wydarzenie było zorganizowane przez Stowarzyszenie "Zdrowie na widelcu" pod honorowym patronatem premiera Pana Mateusza Morawieckiego oraz minister Pani Agnieszki Ścigaj. W ramach konferencji odbyły się rozmowy na temat przedsiębiorczości i aktywności zawodowej kobiet, ich miejsca w polityce i biznesie oraz balansu w pełnieniu różnych życiowych ról. Konferencję zakończyła gala z koncertem współzałożyciela i wieloletniego wokalisty zespołu Budka Suflera Krzysztofa Cugowskiego. Gminę Klucze reprezentowali: Centrum Usług Społecznych, Gminny Ośrodek Kultury w Kluczach, Stowarzyszenie „Babiniec”, Uniwersytet Trzeciego Wieku oraz Koła Gospodyń Wiejskich.

The poster features a vibrant, colorful floral border. The main title 'SIŁA KOBIET' is in large white letters on a purple background, with the subtitle 'życie rozpisane na role' below it. The event details are listed on the left, and the program highlights are on the right. A circular portrait of Krzysztof Cugowski is included.

KONFERENCJA

Siła Kobiet
Życie rozpisane na role

19 lipca 2023 r.
13:00-21:00

Hotel Metropolo
w Krakowie

Zapraszam serdecznie
Agnieszka Ścigaj
Minister - Członek Rady Ministrów

Panele dyskusyjne:
Kobieca Aktywność
Jak budować sukces, jak zaistnieć?
Balans i harmonia wewnętrzna
w pełnieniu różnych ról życiowych

Power speech:
Jak radzić sobie w kryzysie?
Jak żyć szczęśliwiej w obecnych czasach?

Liczne warsztaty
Stoiska i prezentacje
Kolacja i pokaz mody Folka Polka
Występ gwiazdy wieczoru
Krzysztofa Cugowskiego

więcej informacji: +48 734 117 959 krakow@polka21.pl



Źródło własne Centrum Klucze: Konferencja „Siła Kobiet- życie rozpisane na role”.

Jubileusz 10-lecia Małopolskich Impresji Poetyckich Osób z Niepełnosprawnościami.

12 października 2023 r. mieliśmy zaszczyt uczestniczyć w Jubileuszu 10-lecia Małopolskich Impresji Poetyckich Osób z Niepełnosprawnościami Wolbrom 2023. Małopolskie Impresje Poetyckie Osób z Niepełnosprawnościami to konkurs skierowany do osób z niepełnosprawnościami z całego województwa. Jubileusz impresji poetyckich poświęcony był osobom z niepełnosprawnościami – uczestnikom wszystkich edycji konkursu, a także ich opiekunom, instruktorom, nauczycielom, którzy każdego dnia wkładają wiele pracy i wysiłku, by czuli się ważni, potrzebni, a przede wszystkim szczęśliwi. Jego pomysłodawcą i twórcą jest kierownik Warsztatu Terapii Zajęciowej w Lgocie Wolbromskiej i poeta z powiatu olkuskiego – Pan Sebastian Sierka.



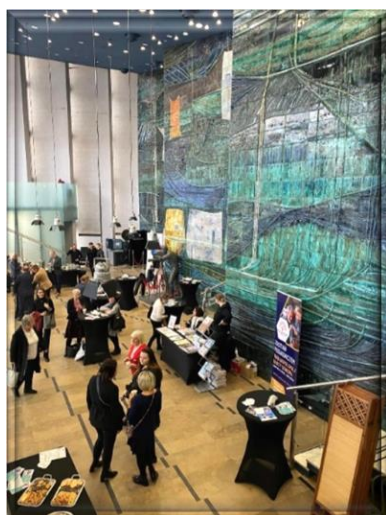
Źródło własne Centrum Klucze. Jubileusz 10-lecia Małopolskich Impresji Poetyckich Osób z Niepełnosprawnościami Wolbrom 2023.



Źródło własne Centrum Klucze.

VI Edycja Małopolskiego Kongresu Srebrnej Gospodarki w Krakowie.

16 listopada 2023 r. pracownicy Centrum wzięli udział w VI edycji Małopolskiego Kongresu Srebrnej Gospodarki. Podczas Kongresu eksperci podzielili się z uczestnikami wiedzą o tym, jakie udogodnienia można wprowadzić w domu i mieszkaniu, które poprawią jakość codziennego życia nie tylko osób starszych, ale też ich opiekunów i młodszych członków rodzin. Ponadto poruszono kwestię barier, które powstrzymują osoby starsze przed aktywnym uczestnictwem w życiu publicznym – nie tylko ograniczenia architektoniczne, ale też np. mało atrakcyjne otoczenie. Ważnym aspektem debaty było bezpieczeństwo w przestrzeni wirtualnej. Komputery, smartfony, tablety i bezkresny Internet mogą budzić obawę, stąd rosnąca popularność kursów oswajających świat cyfrowy. Zaproszeni prelegenci i wystawcy wskazali, jak i gdzie szukać ofert takich szkoleń w dogodnej dla seniora lokalizacji. Eksperti poruszyli tematy związane z Internetem w wymiarze życia codziennego – m.in. bankowości internetowej, zakupów online oraz zabezpieczenia się przed wyłudzeniami i atakami hackerskimi.



Źródło własne Centrum Klucze: VI Edycja Małopolskiego Kongresu Srebrnej Gospodarki w Krakowie.

Wolontariat

Centrum stale organizuje spotkania, na które zaprasza osoby chętne do współpracy w charakterze Wolontariusza. Angażujących się w chęć niesienia pomocy i jednocześnie poświęcających swój czas dla innych, poszukujemy osób, które również dzielą się chęcią niesienia pomocy innym.

Jedno z takich spotkań zostało zorganizowane w dniu 14.06.2023 r. w Urzędzie Gminy w Kluczach. Uczestniczącym w spotkaniu przybliżono charakter pracy wolontariusza. Wolontariat to pomoc, którą zainteresowane osoby świadczą dobrowolnie, nie otrzymując wynagrodzenia za pracę. Zaznaczyć należy, że w dużej mierze jest to pomoc osobom potrzebującym lub na rzecz społeczeństwa, w związku z czym odbywa się ona w różnego rodzaju ośrodkach, szkołach, organizacjach itp. Zorganizowane spotkanie było szansą na przedstawienie osobom zainteresowanym na czym polega wolontariat. Udzielono szereg odpowiedzi na pytanie, dlaczego warto być wolontariuszem i dlaczego warto pomagać innym. A działalność społeczna daje nam satysfakcję z niesienia pomocy i robienia czegoś dobrego, poczucie sensu i uznanie ze strony innych.

WOLONTARIUSZE

POSZUKIWANI

Jeżeli lubisz pomagać innym, masz dobre serce, chcesz się angażować w życie lokalnej społeczności, a do tego nie brakuje ci energii, zapału i chęci do działania to zapraszamy do nawiązania współpracy z naszym Centrum Usług Społecznych oraz Komitetem Społecznym **POMAGAMY** w charakterze Wolontariusza.

Dlaczego warto być wolontariuszem:

- możesz zdobyć ciekawe doświadczenie i poznać interesujących ludzi
- będziesz mieć wpływ na działania jakie podejmujemy w naszej lokalnej społeczności
- możesz podzielić się swoimi pomysłami, wiedzą oraz umiejętnościami z innymi ludźmi
- możesz zrobić coś dobrego i pozytywnego dla innych
- oderwiesz się od monotonii życia codziennego
- poczujesz się ważny i potrzebny

Jako Wolontariusz nie otrzymasz co prawda wynagrodzenia, ale działalność społeczna da Ci przede wszystkim satysfakcję z niesienia pomocy i robienia czegoś dobrego poczucie sensu i uznanie ze strony innych. Poza tym będziesz brać udział w podejmowaniu ważnych decyzji i w ten sposób będziesz mógł zmieniać swoje otoczenie na lepsze. Jeżeli chcesz żebyśmy usłyszeli Twój głos, to zapraszamy na pierwsze spotkanie robocze.

14.06.2023 r. godz.: 16:30

 **Urząd Gminy Klucze**
Pustynne Centrum Informacji

 **Komitet Społeczny POMAGAMY**

7. Potrzeby i kierunki pomocy w 2024 roku.

Kierunki działań Centrum oraz formy świadczonych usług społecznych są zgodne z przyjętą „Strategią Rozwiązywania Problemów Społecznych Gminy Klucze na lata 2022-2032”. Należy podkreślić, że wizerunek pomocy społecznej w Kluczach zmieniamy nieustannie, rozwijając usługi społeczne, z których już dzisiaj korzysta wielu naszych mieszkańców.

Analiza realizowanych przez Centrum zadań przedstawionych w sprawozdaniu za 2023 rok pozwala określić potrzeby mieszkańców gminy na kolejny rok. Prognoza potrzeb finansowych związanych z realizacją zadań na 2024 r. została przedstawiona w budżecie na kwotę w wysokości: 14 790 573,39 zł.

W 2024 roku Centrum będzie realizowało działania skupiające swoją aktywność m.in. na:

- skutecznym wykorzystywaniu zewnętrznych źródeł finansowania w celu intensyfikacji oddziaływania Centrum, skierowanych w pierwszej kolejności na wsparciu osób w szczególnie trudnej sytuacji życiowej (ze szczególnym uwzględnieniem środków zewnętrznych, w tym unijnych i ministerialnych), w tym poprzez realizację różnorodnych projektów i programów nakierowanych na aktywizację społeczną mieszkańców Gminy Klucze, wspierania osób z niepełnosprawnościami, seniorów;
- wzmacnianiu aktywnej polityki senioralnej, osób z niepełnosprawnościami i ich rodzin,
- wzbogaceniu oferty wsparcia dla mieszkańców Gminy Klucze poprzez m.in. poszerzanie i rozwijanie realizowanych usług społecznych wynikających z rozeznaczonych potrzeb mieszkańców. Tworzone przez Centrum usługi społeczne będą miały na celu zapobieganie wykluczeniu społecznemu oraz wzmocnieniu integracji społeczności lokalnej i wsparciu każdego mieszkańca Gminy Klucze.
- stałym wzmacnianiu systemu wsparcia środowiskowego i instytucjonalnego, we współpracy z przedstawicielami społeczności lokalnej, organizacjami pozarządowymi, instytucjami publicznymi i podmiotami prywatnymi, w oparciu o zdiagnozowane potrzeby i zasoby poszczególnych grup i społeczności lokalnych.

Centrum dąży do poprawy jakości życia mieszkańców i przeciwdziałania wykluczeniu społecznemu. Działania podejmowane przez Centrum w obszarze życia społecznego oraz wprowadzane rozwiązania, zmierzają do likwidowania problemów mieszkańców i tworzenia nowych możliwości ich rozwoju.

Dane do sprawozdania przekazali kierownicy poszczególnych komórek organizacyjnych.

Opracowała: Edyta Krowicka

Akceptacja: p.o. Dyrektor Centrum Usług Społecznych.